

**PROGRAM HOSPODÁRSKEHO A SOCIÁLNEHO ROZVOJA OBCE ĽUBOTICE
NA OBDOBIE 2015 - 2023**
(Aktualizácia s predĺžením platnosti)



Názov:	Program hospodárskeho a sociálneho rozvoja obce Ľubotice na obdobie 2015 - 2023
Územné vymedzenie :	Prešovský kraj, okres Prešov, obec Ľubotice
Dátum schválenia PHSR:	
Dátum vydania Rozhodnutia OÚ Prešov, odbor starostlivosti o životné prostredie o posudzovaní vplyvov na ŽP	24. 03. 2016 (Číslo: OU-PO-OSZP3-2016/002542-17/ZM)
Obdobie platnosti:	2015 - 2023
Verzia	1.0



1	ÚVOD	5
1.1	Obsah dokumentu.....	5
1.2	Súlad s východiskovými koncepčnými dokumentmi.....	7
2	ZÁKLADNÉ INFORMÁCIE O OBCI	10
2.1	História obce	10
2.2	Geografická poloha	12
2.3	Prírodné pomery a klíma	13
2.4	Krajinná štruktúra.....	18
3	ANALYTICKÁ ČASŤ	19
3.1	Analýza vnútorného prostredia	19
3.1.1	Demografia a vybrané ukazovatele	19
3.1.2	Bývanie.....	23
3.1.3	Trh práce a nezamestnanosť.....	23
3.1.4	Občianska a technická vybavenosť	27
3.1.4.1	Občianska vybavenosť	27
3.1.4.1.1	Vzdelávanie	27
3.1.4.1.2	Šport a športové zariadenia.....	28
3.1.4.1.3	Zdravotníctvo.....	28
3.1.4.1.4	Cestovný ruch a rekreácia.....	28
3.1.4.1.5	Kultúrne inštitúcie a kultúrne pamiatky	28
3.1.4.2	Technická infraštruktúra	30
3.1.4.2.1	Cestná sieť a dopravné systémy	30
3.1.4.2.2	Vodné hospodárstvo	30
3.1.4.2.3	Energetické hospodárstvo.....	31
3.1.4.2.4	Telekomunikácie	31
3.1.4.2.5	Odpadové hospodárstvo	32
3.1.4.3	Štandardy minimálnej vybavenosti obce	33
3.1.4.4	Vyhodnotenie dotazníka	34
3.2	Zhodnotenie súčasného stavu územia - SWOT ANALÝZA	37
3.3	Analýza vonkajšieho prostredia	40
3.4	Identifikácia potrieb a možností rozvoja:.....	55
4	STRATEGICKÁ ČASŤ.....	60
5	PROGRAMOVÁ ČASŤ	61



5.1	Špecifikácia a popis opatrení.....	63
5.2	Projektové zámery so spracovanou štúdiou / projektovou dokumentáciou / vydanými povoleniami	70
5.3	Ukazovatele	71
6	REALIZAČNÁ ČASŤ	73
6.1	Popis úloh jednotlivých partnerov pri realizácii PHSR OBCE, inštitucionálne a organizačné zabezpečenie realizácie	73
6.2	Komunikačná stratégia a koordinácia	73
6.3	Systém monitorovania a hodnotenia	74
6.4	Akčný plán na daný rozpočtový rok s výhľadom na 2 roky (n+2)	75
7	FINANČNÁ ČASŤ	77
8	ZÁVER	80
9	POUŽITÉ ZDROJE	81
10	ZOZNAM POUŽITÝCH SKRATIEK	82
	Tabuľka 1. Formulár Ú1 - Harmonogram spracovania.....	6
	Tabuľka 2. Proces spracovania	6
	Tabuľka 3. Prehľad operačných programov a riadiacich orgánov	9
	Tabuľka 4.Základná charakteristika obce (k 31.12.2015).....	10
	Tabuľka 5. Výmera územia obce v hektároch.....	18
	Tabuľka 6. Vývoj počtu obyvateľ podľa pohlavia	19
	Tabuľka 7. Pohyb obyvateľstva (2005 - 2015)	20
	Tabuľka 8. Veková štruktúra obyvateľstva v % rok 2015	21
	Tabuľka 9. Byty podľa typu budov	23
	Tabuľka 10.Miera evidovanej nezamestnanosti (v %).....	23
	Tabuľka 11. Uchádzači o zamestnanie podľa veku v okrese Prešov	24
	Tabuľka 12. Znevýhodnený uchádzači o zamestnanie v okrese Prešov	24
	Tabuľka 13.Evidovaní uchádzači o zamestnanie v obci	24
	Tabuľka 14.Trvalo bývajúce obyvateľstvo podľa ekonomickej aktivity	25
	Tabuľka 15.Ekonomicky aktívne obyvateľstvo odvetvia ekonomickej činnosti rok 2011.....	25
	Tabuľka 16. Nehnuteľné národné kultúrne pamiatky na území obce	29
	Tabuľka 17. Vybavenosť obce	33
	Graf 1. Vývoj počtu obyvateľov od roku 2005 do 2015	20
	Graf 2. Veková štruktúra obyvateľstva (2015)	20
	Graf 3.Národnostné zloženie obyvateľov obce	21
	Graf 4.Obyvateľstvo obce podľa vierovyznania obyvateľov	22
	Graf 5.Obyvateľstvo podľa najvyššieho dosiahnutého vzdelania.....	22



Obrázok 1. Mapa okresu Prešov (zdroj Slovenská správa ciest)	12
Obrázok 2. Mapa geomorfologických jednotiek.....	13
Obrázok 3. Mapa pôdy v okrese Prešov (Atlas krajiny SR, 2002)	14
Obrázok 2. Morfológicko- morfometrické typy reliéfu okresu Prešov	15
Obrázok 4. Klimatické oblasti (Atlas krajiny SR,2002)	16
Obrázok 3. Kvalita životného prostredia - zaťaženie okresov stresovými faktormi.....	17



1 ÚVOD

1.1 Obsah dokumentu

Program hospodárskeho a sociálneho rozvoja obce Ľubotice na obdobie 2015 - 2023 (ďalej len PHSR), strednodobý strategický dokument, bol vypracovaný v súlade so zákonom NR SR č. 309/2014, ktorým sa mení a dopĺňa zákon č. 539/2008 o podpore regionálneho rozvoja. Príprava a vypracovanie tohto dokumentu boli koordinované samosprávou obce.

Dokument bol vypracovaný dodávateľom na základe spracovania aktuálnych, relevantných štatistických údajov, na základe výstupov z analytickej časti, SWOT analýzy a identifikovaných potrieb, východísk a možných riešení.

Program hospodárskeho a sociálneho rozvoja obce Ľubotice navrhuje stratégiu rozvoja obce. Implementáciu dokumentu podporí spolupráca obce so sociálno-ekonomickými partnermi v oblasti regionálneho rozvoja.

Stratégia, vrátane cieľov a priorít je stanovená s ohľadom na existujúce endogénne a exogénne zdroje a prihliada na reálne možnosti čo najefektívnejšieho využitia a zhodnotenia identifikovaných zdrojov s cieľom rozvoja miestnej ekonomiky, jedného z predpokladov dosiahnutia vyššej kvality života obyvateľov.

Obsah PHSR je definovaný nasledovne:

Analytická časť poskytuje databázu základných informácií, obsahuje komplexné hodnotenie a analýzu východiskovej situácie obce s väzbami na širšie územie. Identifikuje potreby, ktoré sú potrebami a zároveň predpokladmi a príležitosťami pre budúci rozvoj obce, ale poukazuje aj na možné riziká a ohrozenia vo väzbe na existujúce stratégie a koncepcie. Analytická časť naznačuje potenciál vo využívaní endogénnych a exogénnych zdrojov, ich limitov a rozvoja, analytická časť zároveň definuje podmienky udržateľného rozvoja obce.

Strategická časť definuje stratégiu rozvoja obce pričom zohľadňuje jeho vnútorné špecifiká a stanovuje víziu, prioritné oblasti, ako aj globálne a špecifické ciele. Rozvojové ciele budú dosahované pri rešpektovaní princípov regionálnej politiky v záujme dosiahnutia vyváženého a udržateľného rozvoja územia obce.

Programová časť obsahuje v rámci jednotlivých prioritných oblastí a stanovených cieľov zoznam a popis opatrení a aktivít nevyhnutných na zabezpečenie realizácie PHSR. Obsahuje zároveň návrh predpokladaných projektových zámerov a súbor merateľných ukazovateľov, v niektorých podkapitolách uvádza konkrétne výstupy, výsledky a očakávaný dopad.



Realizačná časť je zameraná na popis postupov inštitucionálneho a organizačného zabezpečenia realizácie PHSR, spôsob komunikácie a koordinácie počas implementácie dokumentu, popisuje partnerstvo, systém monitorovania a hodnotenia s ustanovením merateľných ukazovateľov, navrhuje akčný plán pre vybrané aktivity s udaním vecnej a časovej realizácie a s udaním predpokladaných zdrojov financovania.

Finančná časť obsahuje finančné zabezpečenie, plánované finančné alokácie na jednotlivé opatrenia a aktivity, termín ich realizácie a predpokladané zdroje financovania jednotlivých aktivít v rámci implementácie Programu hospodárskeho a sociálneho rozvoja obce.

PHSR obce je otvorený strategický dokument. PHSR obce bol spracovávaný v priebehu rokov 2015 a 2016.

Tabuľka 1. Formulár Ú1 - Harmonogram spracovania

Termín	Rok 2015				Rok 2016		
	IX	X	XI	XII	I.	II.	III.
Prípravná fáza							
Analytická časť							
Strategická časť							
Programová časť							
Realizačná časť							
Finančná časť							
Finalizácia, schvaľovanie, SEA							

Tabuľka 2. Proces spracovania

Zapojenie aktérov regionálneho rozvoja	<ul style="list-style-type: none"> - externou spoločnosťou - v spolupráci: <ul style="list-style-type: none"> o s externými odborníkmi o so starostom obce o so zamestnancami obce - konzultovaný: <ul style="list-style-type: none"> o s poslancami OZ - pripomienkovaný: <ul style="list-style-type: none"> o širokou verejnosťou
Zapojenie verejnosti	<ul style="list-style-type: none"> - prostredníctvom online dotazníkového prieskumu na webovej stránke obce - možnosťou konzultácií na OÚ - vyplnením distribuovaného dotazníka v tlačenej podobe - možnosťou konzultácií s externou spoločnosťou/ externými odborníkmi



Zohľadnenie názorov verejnosti	- zapracovanie výstupov z dotazníkového prieskumu do pripravovaného dokumentu
Publicita	- informácie zverejňované na webovej stránke - informácie zverejňované na úradnej tabuli - informácie poskytované na zasadnutiach OZ
Financovanie spracovania	- z rozpočtu obce

1.2 Súlad s východiskovými koncepčnými dokumentmi

Obec Ľubotice plánuje prostredníctvom intervencií definovaných v tomto dokumente do vymedzeného územia v období rokov 2015 – 2023 komplementárne nadviazať na ďalšie koncepcie, plány, stratégie a programy, ktoré zameraním svojich intervencií môžu prispieť k dosahovaniu stanovených cieľov. Výsledkom procesu implementácie dokumentu bude rast konkurencieschopnosti miestnej ekonomiky, jeho dopadom bude zvyšovanie kvality života obyvateľov obce a pridanou hodnotou bude vygenerovanie synergického efektu.

Východiskovým dokumentom na národnej úrovni, o ktorý sa PHSR obce Ľubotice opiera, s rešpektovaním jeho vízie a strategického cieľa, je Národná stratégia regionálneho rozvoja Slovenskej republiky. Na regionálnej úrovni sú to strategické dokumenty PSK a na miestnej úrovni dokumenty schválené mestským zastupiteľstvom. Dôležitú úlohu zohráva aj dokument regionálneho významu stratégia CLLD, pripravená na úrovni Miestnej akčnej skupiny Šafrán.

Svojím tematickým zameraním bude PHSR v nadväznosti a doplnkovosti s nasledujúcimi aktuálnymi / pripravovanými dokumentmi:

miestna úroveň:

- Územný plán obce
- Plán komunitných služieb
- Stratégia CLLD

úroveň PSK:

- Program hospodárskeho a sociálneho rozvoja PSK na obdobie 2008-2015, sprac. 2008, aktualizovaná verzia sprac. 2010
- Koncepcia rozvoja sociálnych služieb na území PSK, 2009, dodatok 2011
- Program rozvoja vidieka PSK, 2015
- Rozvojová stratégia PSK pre cestovný ruch, 2009
- Stratégia PSK pre podporu a rozvoj podnikania, 2009
- Analytická štúdia efektívnosti pri využívaní energií v zariadeniach v zriaďovateľskej pôsobnosti PSK, rozpracované 2015
- Program energetického manažmentu PSK, rozpracované 2015



- Stratégia destinačného marketingu cestovného ruchu PSK, Prešov, 2014
- Generel dopravnej infraštruktúry, rozpracované 2015
- Koncepcia rozvoja sociálnych služieb na území PSK, 2009, dodatok sprac. 2011
- Koncepcia rozvoja informačného systému PSK, 2009
- Stratégia rozvoja a údržby ciest II. a III. triedy, 2014
- Program odpadového hospodárstva Prešovského kraja na roky 2011 – 2015, sprac. 2013
- Regionálna integrovaná územná stratégia PSK, rozpracované 2015
- Regionálna stratégia výchovy a vzdelávania na území PSK na obdobie 2013 – 2015

národná úroveň

- Partnerská dohoda SR 2014-2020
- Národná stratégia regionálneho rozvoja SR
- Národná stratégia trvalo udržateľného rozvoja SR
- Stratégia, zásady a priority štátnej environmentálnej politiky
- Stratégia rozvoja dopravy SR do roku 2020
- Národný program reforiem Slovenskej republiky 2013
- Koncepcia územného rozvoja Slovenska 2001 v znení KURS 2011 – Zmeny a doplnky č. 1 KURS 2001
- Program stability Slovenskej republiky na roky 2012 až 2015
- Operačné programy SR financované z Európskych štrukturálnych a investičných fondov na programové obdobie 2014 – 2020
- Programové vyhlásenie vlády SR na roky 2012 – 2016
- Národný strategický plán rozvoja vidieka pre programové obdobie 2007 – 2013
- Program rozvoja vidieka 2014-2020
- Národná stratégia ochrany biodiverzity na Slovensku
- Program odpadového hospodárstva Slovenskej republiky na roky 2011 - 2015
- Koncepcia vodohospodárskej politiky SR do roku 2015
- Národný strategický plán rybného hospodárstva SR 2007 - 2013
- Operačné programy SR na programové obdobie 2007 – 2013
- Stratégia celoživotného vzdelávania a poradenstva
- Národný program rozvoja životných podmienok osôb so zdravotným postihnutím na roky 2014-2020
- Zákon NR SR č. 539/2008 Z. z. o podpore regionálneho rozvoja
- Zákon o posudzovaní vplyvov na životné prostredie č. 24/2006 Z. z v znení neskorších predpisov

nadnárodná úroveň

- Stratégia Európa 2020
- Programy medziregionálnej spolupráce INTERREG - Program cezhraničnej spolupráce Poľsko – Slovenská republika 2014-2020

Efektívnou implementáciou schválených nenávratných finančných príspevkov, prostredníctvom realizácie aktivít v oblastiach stanovených v súlade s cieľmi Slovenskej



republiky a rešpektujúcich ciele EÚ v katastri obce, získaných v rámci výziev vyhlásených jednotlivými SO/RO, podporia prijímatelia výkonnosť miestnej ekonomiky s predpokladaným pozitívnym dopadom na vyššiu kvalitu života obyvateľov obce.

Tabuľka 3. Prehľad operačných programov a riadiacich orgánov

Operačný program	Riadiaci orgán
Eudské zdroje (EZ)	MPSVR SR
Kvalita životného prostredia (KŽP)	MŽP SR
Integrovaný ROP (IROP)	MPaRV SR
Efektívna verejná správa (EVS)	MV SR
Rozvoj vidieka	MPaRV SR
Výskum a inovácie (VaI)	MŠVVŠ SR
Integrovaná infraštruktúra (II)	MDVRR SR
Technická pomoc (TP)	ÚV SR
Európska územná spolupráca: <u>Program cezhraničnej spolupráce:</u> Poľsko – Slovenská spolupráca ENI Maďarsko – Slovensko – Rumunsko – Ukrajina 2014 – 2020	MPaRV SR
<u>Program nadnárodnej spolupráce</u> Stratégia Európa ETC Dunaj	ÚV SR
<u>Programy medziregionálnej spolupráce</u> <u>INTERREG</u> <u>ESPON</u> <u>URBACT</u>	MH SR MDVRR SR MDVRR SR



2 ZÁKLADNÉ INFORMÁCIE O OBCI

Tabuľka 4. Základná charakteristika obce (k 31.12.2015)

Kód obce	518590
Názov okresu	Prešov
Názov kraja	Prešovský samosprávny kraj
Štatút obce	obec
PSC	080 06
Telefónne smerové číslo	+421 51
Prvá písomná zmienka o obci rok	1298
Celková výmera územia obce [ha]	832,4ha
Počet obyvateľov	3240
Hustota obyvateľstva na km²	389,42

2.1 História obce

Prvé písomné zmienky o obci Ľubotice pochádzajú z konca 13. storočia. V tom období sa stretávame s názvom Kelemeš. Obec však musela existovať skôr, už pred rokom 1298. O dávnej histórii obce svedčia archeologické artefakty z obdobia sťahovania národov, doby rímskej, ale aj artefakty pochádzajúce zo skorších období (stredného neolitu a staršieho paleolitu), ktoré boli nájdené hlavne v okolitých katastrach. Historický vývoj obce bol ovplyvnený a odvíjal sa najmä od polohy obce, pretože tá sa nachádzala v blízkosti dôležitej obchodnej cesty na osi sever juh prechádzajúcej údolím Torysy, nevynímajúc územie dnešného mesta Prešov. Majetky obce vlastnili viaceré šľachtické rodiny. Tie tu v čase, keď obec patrila do ich panstva vystavali 2 kaštiele. Ako aj v iných obciach a mestách, aj v Ľuboticiach sa nachádza v centre obce kostol. Bol postavený v roku 1806, a tak ako bolo zvykom, bol v jeho tesnej blízkosti umiestnený cintorín, na ktorom boli pochovávaní aj členovia zemepanských rodín.

Súčasťou obce sa stali koncom 18. storočia aj súčasné Šarišské lúky, ktoré v minulosti niesli meno Kelemešské Lúky (názov z pravdepodobne z roku 1786 - prata Kelemesiensis). Šarišské lúky boli založené židovskými obchodníkmi, ktorí sa nesmeli usadiť v meste Prešov. V prvej polovici 19. storočia tu sídlila najväčšia židovská komunita v Šarišskej stolici. Svedčí o tom dodnes zachovaná synagóga. Tá v roku 1905 vyhorela, avšak bola obnovená.

Obec nebola stále samostatnou územnou jednotkou. V rokoch 1971 – 1990 patrila k územiu mesta Prešov, v roku 1991 opäť získala samostatnosť.

Pamiatkový úrad v Prešove eviduje na území obce archeologické lokality s predpokladanými archeologickými nálezmi:



1. Historické jadro obce - územie s predpokladanými archeologickými nálezmi z obdobia stredoveku až novoveku (1. písomná zmienka k roku 1298).
2. Šarišské lúky (drevokombinát) - sídlisko z mladšej doby kamennej (lineárna keramika, bukovohorská kultúra), z neskorej doby kamennej (lažnianska skupina, badenská kultúra) a doby bronzovej, zberom (AÚ) pravdepodobne získané aj nálezy z doby rímskej.
3. Areál základnej školy - sídlisko z vrcholného stredoveku (12. - 13. storočie).
4. *Poloha Chotárna – Pod hájom – v polohe IBV SUNEN – sídlisko z doby bronzovej a vrcholného stredoveku (12. – 13. storočie).*
5. *Poloha Winklerovky – sídlisko z mladšej doby kamennej a vrcholného stredoveku (Rozhodnutie OÚ ŽP v Prešove, 2016).*

Bližšie nelokalizované nálezy:

1. Zaniknutá stredoveká obec Banovec (písomná správa k roku 1398) - južne od intravilánu Ľubotic - na starej katastrálnej mape Ľubotický potok vystupuje ako Banovecký potok.
2. *Zaniknutá stredoveká obec Santov (písomná správa k roku 1398) – v severovýchodnej časti v susedstve katastra Vyšnej Šebastovej.*
3. *Prieskumom vodovodnej ryhy – nálezy z mladšej doby bronzovej a doby rímskej (Rozhodnutie OÚ ŽP v Prešove, 2016).*

Históriu obce však netvoria len kultúrne pamiatky a stavby. Najdôležitejšou súčasťou histórie obce sú osobnosti spojené so životom obce, a ktoré obec rôznym spôsobom „reprezentovali“. Medzi slávne osobnosti, ktoré sa v obci narodili, alebo boli súčasťou kultúrneho života v obci, patrili napríklad prof. Ľubomír Hapák - všestranný výtvarník, členovia rodiny Štibrányovcov, kníhkupec Samuel Révai, ilustrátor a sochár a kňaz Jozef Teodor Tekel’.

Názov obce

V období 13.storočia niesla obec svoje prvé meno – Kelemeš (z maďarského slova Kelemes – príjemný, jemný). Rokmi sa názov obce menil. Počas storočí niesla obec mená: Kellemes, Cealmes, Sancto Clemente, Gelemes, maďarský názov Sebeskellemes alebo Sebeskellemesiretek a iné. Podľa názvu obce sa menil aj názov časti obce – Kelemešské lúky / Šebešské lúky. Súčasný názov obce pochádza z konca prvej polovice 20. storočia (1948).



Symbyly obce

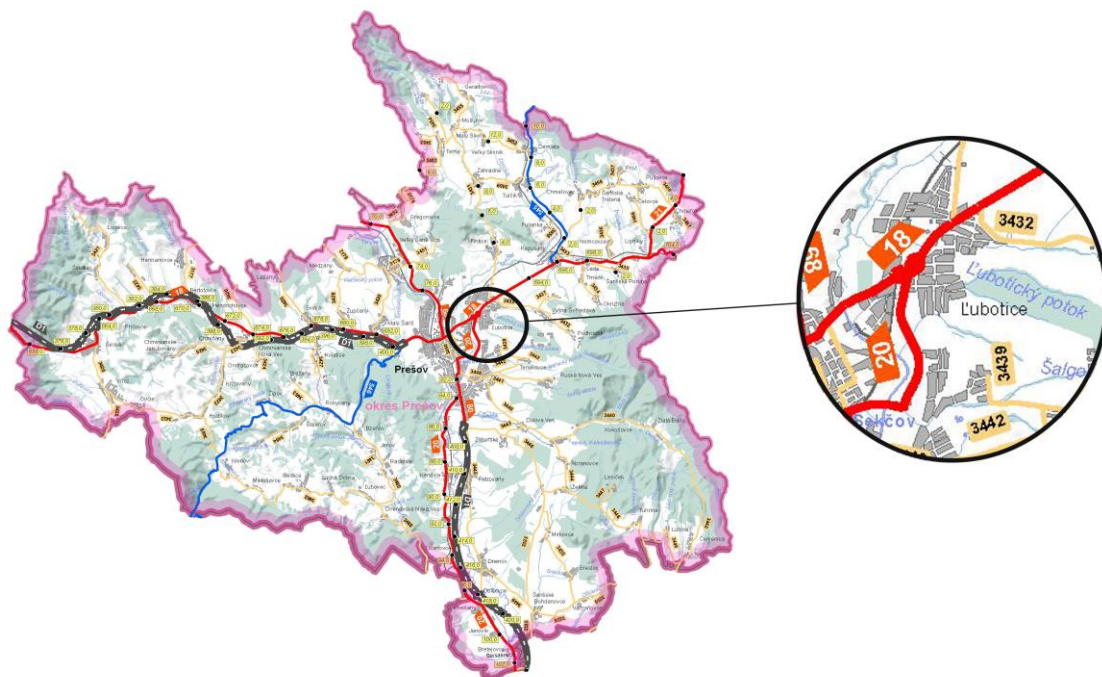
Medzi súčasné symboly obce patrí pečať, erb a vlajka. Hlavným námetom erbu obce sa stala Madona s Ježiškom, ktorý drží zlatú knihu a zlaté zemské jablko. Sú umiestnení na červenom štíte.

2.2 Geografická poloha

Z hľadiska územného a správneho členenia sa obec Ľubotice, nachádzajúca sa v okrese Prešov, patrí do územnej pôsobnosti Prešovského samosprávneho kraja. Kataster obce zo severnej, západnej a južnej časti susedí s katastrálnymi územiami mesta Prešov (katastrálne územie Nižná Šebastová, k.ú. Prešov, k. ú. Šalgovík). Z východu susedí s katastrálnym územím obce Vyšná Šebastová. Súčasťou obce je taktiež časť Šarišské lúky, ktorá sa nachádza v západnej časti katastra.

Najnižšie položené miesto v obci sa nachádza v nadmorskej výške 244 m n. m. a najvyššie v nadmorskej výške 440 m. n.m.

Obrázok 1. Mapa okresu Prešov (zdroj Slovenská správa ciest)





2.3 Prírodné pomery a klíma

GEOMORFOLÓGIA

Z hľadiska geomorfologického členenia patrí okres Prešov do subprovincií Západných Karpát a Východných Karpát, do oblastí Slovenského rudohoria, Fatransko-tatranskej oblasti, Lučensko-košickej zníženiny, Matransko-slanskej oblasti, Východných Beskýd, Podhôrno-magurskej oblasti a Nízkych Beskýd. Najväčšie oblasti patria do celkov Šarišskej vrchoviny a Košickej kotliny.

Z hľadiska geomorfologického členenia kataster patrí do subprovincie vnútorné Západné Karpaty, do oblasti Lučenecko-košická zníženina, do Toryskej pahorkatiny Košickej kotliny.

Obrázok 2. Mapa geomorfologických jednotiek



Zdroj: RÚSES OKRES PRŠOV (Mapový podklad -Atlas krajiny SR, 2002, grafické spracovanie SAŽP- CKP)

VODSTVO

Povrchové vody

Najväčšou a najvýznamnejšou riekou okresu Prešov je rieka Torysa, ktorá je jedným z dôležitých prítokov rieky Hornád. Prameň rieky sa nachádza neďaleko obce Torysky v Levočských vrchoch v nadmorskej výške 1080 m n.m. S dĺžkou 129 km je dvanástou najdlhšou riekou Slovenska a odvodňuje povodie veľké 1349 km². Najvýznamnejším



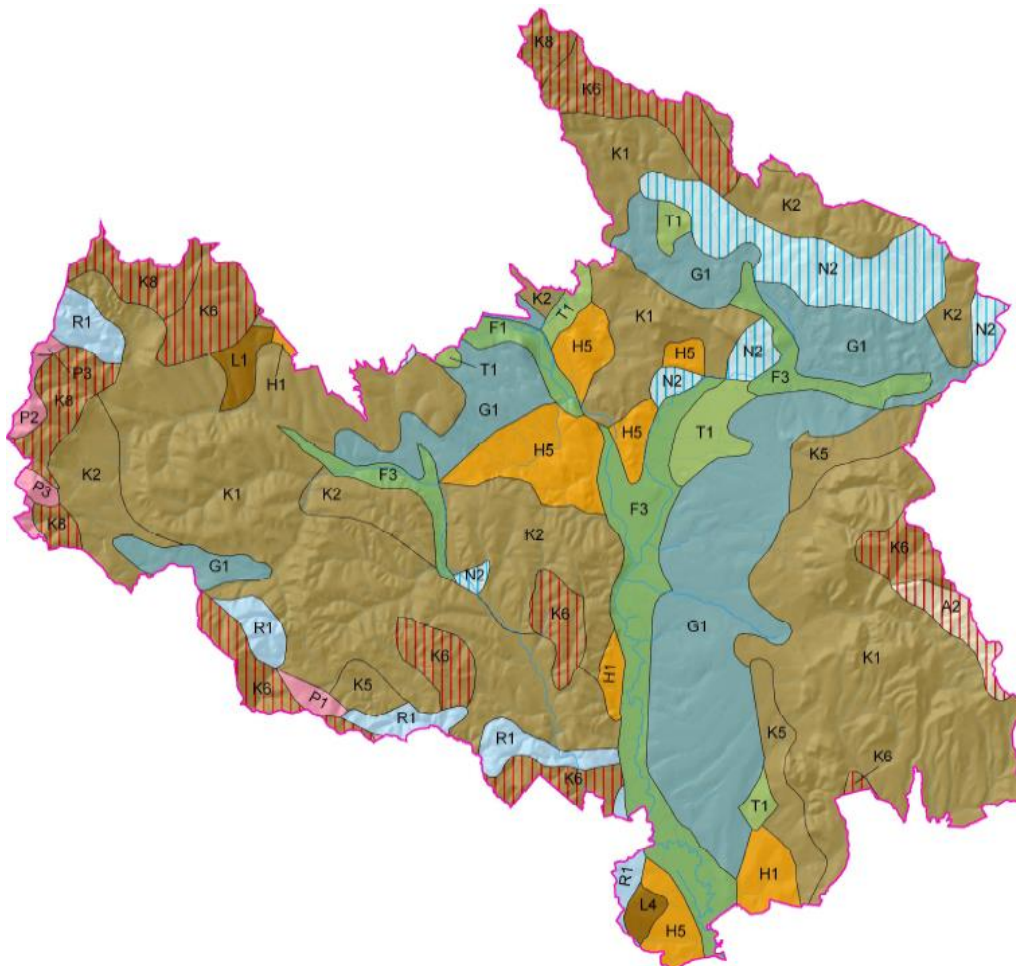
ľavostranným prítokom je rieka Sekčov. Ďalšími prítokmi sú Kučmanovský potok, Lutinka, Dzikov, Delňa a ďalšie.

Cez územie obce preteká potok Sekčov, Šebastovka, Banovec, Ortášky a Ľubotický potok, ktorý v katastrálnom území pramení.

PÔDNE POMERY

Z hľadiska pôdnych typov v okrese Prešov prevládajú najmä kambizeme (modálne a kultizemné nasýtené až kyslé, modálne a kultizemné nasýtené, pseudoglejové nasýtené, modálne kyslé, podzolové) a pseudogleje (modálne, kultizemné a luvizemné nasýtené až kyslé). Na území sú taktiež zastúpené andozeme, fluvizeme, hnedozeme, luvizeme, pararendziny, podzoly, rendziny a čiernice.

Obrázok 3. Mapa pôdy v okrese Prešov (Atlas krajiny SR, 2002)



A2	andozeme modálne kyslé, kambizeme andozemné a kambizeme modálne kyslé	K8	kambizeme podzolové
F1	fluvizeme kultizemné	L1	luvizeme modálne, kultizemné a pseudoglejové
F3	fluvizeme kultizemné karbonátové	L4	luvizeme pseudoglejové,



H1	hnedozeme kultizemné	N2	pararendziny kambizemné a kambizeme rendzinové
H5	hnedozeme pseudoglejové a pseudogleje	P1	podzoly modálne
G1	pseudogleje modálne, kultizemné a luvizemné nasýtené až kyslé	P2	podzoly kambizemné
K1	kambizeme modálne a kultizemné nasýtené až kyslé	P3	podzoly modálne a humusovo-železité
K2	kambizeme modálne a kultizemné nasýtené	R1	rendziny a kambizeme rendzinové,
K5	kambizeme pseudoglejové nasýtené	T1	čiernice kultizemné
K6	kambizeme modálne kyslé		

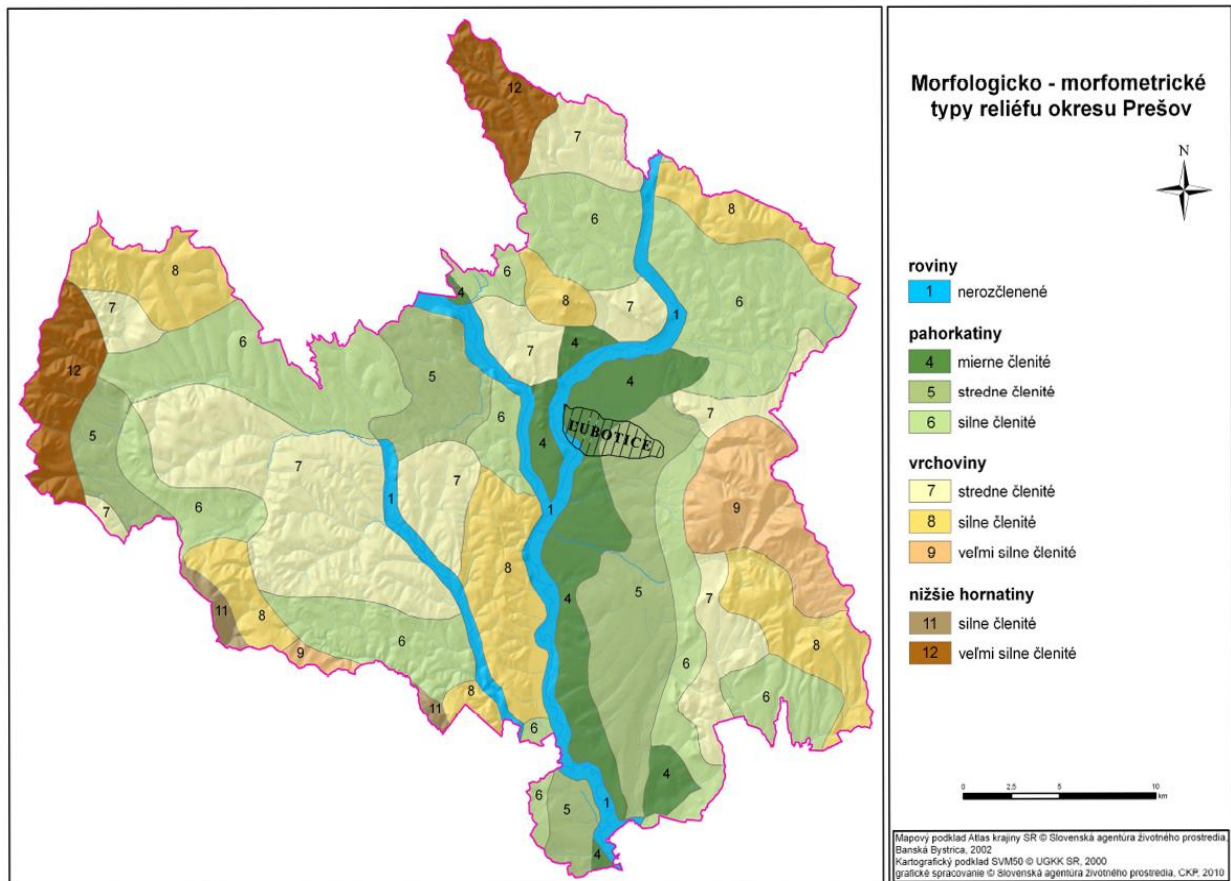
Zdroj: RÚSES OKRES PRŠOV (Mapový podklad -Atlas krajiny SR, 2002, grafické spracovanie SAŽP- CKP)

Pôdne typy

Z hľadiska pôdných typov sa v katastrálnom území obce nachádzajú:

- nívne pôdy, čiernice, hnedozeme, ilimerizované pôdy

Obrázok 4. Morfológicko- morfometrické typy reliéfu okresu Prešov



Zdroj: RÚSES okres Prešov

Obrázok 2 ukazuje, že katastrálne územie obce sa radí ku pahorkatinám s mierne členitým a stredne členitým reliéfom.

Katastrálne územie obce z pohľadu geologickej stavby patrí do neogénnych oblastí a nachádzajú sa tu štrky, pieskovce, piesky a íly.



KLIMATICKÉ POMERY

Územie okresu patrí do viacerých klimatických okrskov (teplých, mierne teplého a mierne chladného). V rámci okresu prevládajú mierne teplé okrsky. Vyššie polohy v Slanských vrchoch radíme do mierne chladného klimatického okrsku.

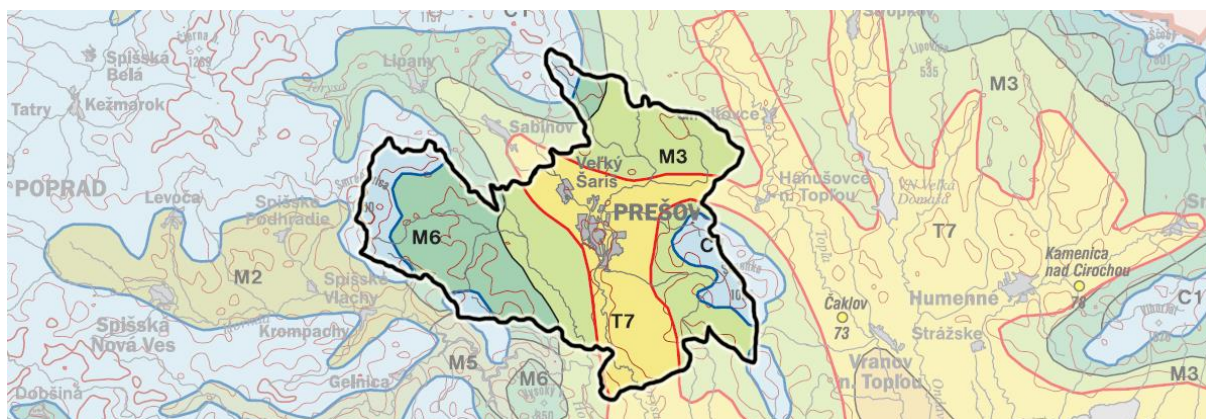
T7- teplý, mierne vlhký, s chladnou zimou

M3- mierne teplý, mierne vlhký, pohorkatinový až vrchovinový (okolo 500 m n.m.)

M6- mierne teplý, vlhký, vrchovinový

C1- mierne chladný

Obrázok 5. Klimatické oblasti (Atlas krajiny SR,2002)



Zdroj: Atlas krajiny SR, 2002

Prešovský kraj má najchladnejšie a najdaždivejšie podnebie na Slovensku, avšak klimatické podmienky v jednotlivých regiónoch kraja sa líšia. Nižšie polohy a kotliny patria do miernej teplej klimatickej oblasti.

Priemerná ročná teplota v okrese Prešov, podľa meraní uskutočnených v klimatických staniách sa pohybuje od 5,4° C do 8,2° C a priemerný ročný úhrn zrážok sa pohybuje od 599 mm do 761mm.

Územie obce radíme do teplej klimatickej oblasti, do okrsku teplého, mierne vlhkého s chladnou zimou.



Ochrana prírody

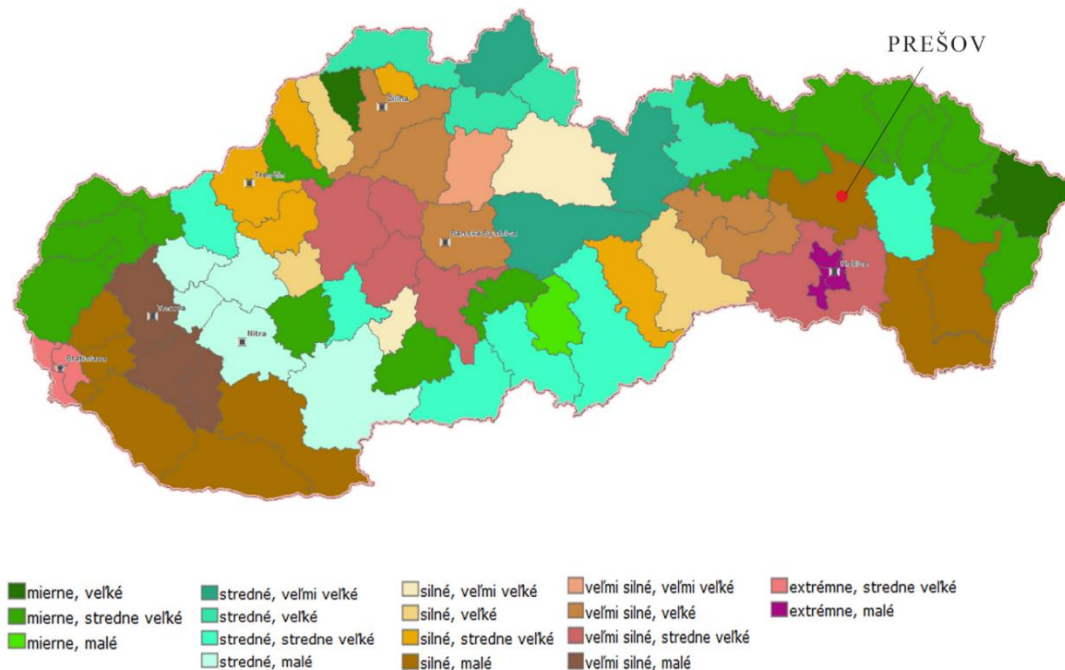
V okrese Prešov sa nachádzajú chránené územia európskeho významu, viacero chránených areálov, národných prírodných rezervácií, prírodných rezervácií, prírodných pamiatok, ale aj tri významné chránené vtáčie územia. Sú nimi Chránené vtáčie územie Volovské vrchy, Chránené vtáčie územie Čergov a Chránené vtáčie územie Slanské vrchy, ktoré má v okrese Prešov z týchto troch území najväčšiu rozlohu.

Z hľadiska záujmov ochrany prírody a krajiny dotknuté územie obce Ľubotice je zaradené podľa zákona č. 543/2002 Z.z. o ochrane prírody a krajiny v znení neskorších predpisov do krajiny s prvým stupňom ochrany, t.j. jedná sa o územie, ktorému sa neposkytuje osobitná ochrana. Záujmová lokalita nie je v dotyku so sieťou chránených území NATURA 2000 a ani v dotyku so žiadnym územím z národnej siete chránených území. (Okresný úrad Prešov, odbor starostlivosti o ŽP, oddelenie ochrany prírody a vybraných zložiek životného prostredia, č. OU-PO-OSZP3-2015/052967-02-LG zo dňa 21.12.2015)

Územný systém ekologickej stability

V rámci územného systému ekologickej stability boli určené nasledujúce miestne a regionálne biokoridory a biocentrá: RBk Sekčov, MBk Šebestovka, MBk Ľubotický potok, MBk Ortášsky potok, MBk potok Banovec, MBc Cintorín, MBc Sekčov.

Obrázok 6. Kvalita životného prostredia - zaťaženie okresov stresovými faktormi





2.4 Krajinná štruktúra

Katastrálne územie obce Ľubotice má rozlohu 832,41 hektárov.

Aj napriek tomu, že obec je z hľadiska územnej príslušnosti takmer súčasťou krajského mesta Prešov, poľnohospodárska pôda zaberá takmer 64 % z celkovej rozlohy, čo je 531,87 hektárov. Poľnohospodárska pôda je zastúpená 404,15 hektármi ornej pôdy. V poradí druhú najväčšiu rozlohu zaberajú trvalé trávnaté porasty - 87,89 hektárov.

Nepoľnohospodárska pôda sa rozprestiera na 300,54 hektároch. Najväčšiu časť nepoľnohospodárskej pôdy (viac než polovicu) tvoria zastavané plochy a nádvorcia -178,87 hektárov.

Tabuľka 5. Výmera územia obce v hektároch

Katégoria	Rozloha v ha	%
Orná pôda	404,15	48,55
Záhrada	39,84	4,79
Trvalé trávnaté porasty	87,89	10,86
Poľnohospodárska pôda celkov	531,87	63,90
Lesné pozemky:	15,70	1,89
Vodná plocha:	13,66	1,64
Zastavané plochy a nádvorcia:	178,87	21,49
Ostatné plochy:	92,31	11,09
Nepoľnohospodárska pôda celkovo:	300,54	36,10
Celková výmera katastrálneho územia:	832,41	100,00

Zdroj: ŠÚ SR



3 ANALYTICKÁ ČASŤ

3.1 Analýza vnútorného prostredia

Najmä na základe kvantitatívnych a kvalitatívnych dát získaných z overených zdrojov popisuje a hodnotí vnútorné prostredie analytická časť. Táto časť rešpektuje skúsenosti expertov zaoberajúcich sa jednotlivými riešenými oblasťami.

Analýzou vnútorného prostredia sa spracovatelia snažili dospieť k príčinám nepriaznivého stavu v jednotlivých sektoroch miestnej ekonomiky, resp. vo vybraných oblastiach.

Časť Analýza vnútorného prostredia, vrátane jej výstupov, tvorí podklad pre všetky časti strategického dokumentu a pre tvorbu a stanovenie rozvojovej stratégie.

Najčastejšie príčiny nepriaznivého stavu súvisia s nedostatočným potenciálom ľudských zdrojov, nevyužívaním správnych metód či postupov pri riadení, nedostatkom informácií a dát, ale aj s nekonceptnou analýzou a následne nesprávnym stanovením a implementáciou príčin a opatrení na efektívnejšie zhodnocovanie potenciálu vnútorného a vonkajšieho prostredia. Zmapovať a spracovať najmä tie skupiny dát, ktoré tieto príčiny pomôžu identifikovať, považuje samospráva obce za dôležité.

Výstupy z internej a externej analýzy tvoria východisko pre správne nastavenie, umiestnenie a vzájomnú integráciu tematických a územných investícií, teda aj správne nastavenie rozvojovej stratégie.

3.1.1 Demografia a vybrané ukazovatele

Tabuľka 6. Vývoj počtu obyvateľ podľa pohlavia

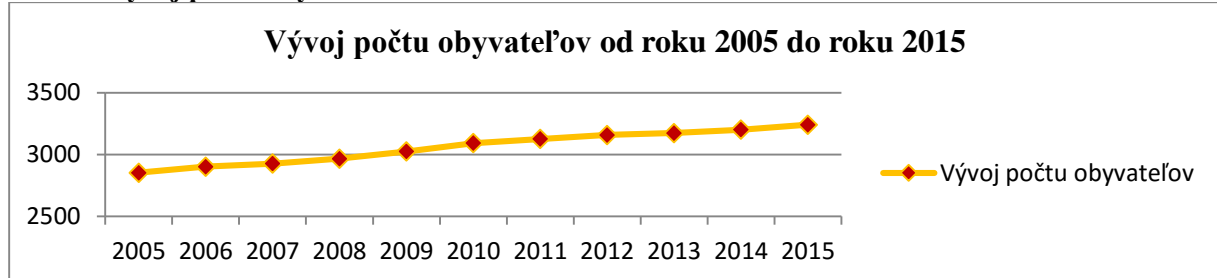
Rok	Muži	Ženy	Spolu	Priemerný vek
2005	1409	1443	2852	36,43
2006	1433	1468	2901	36,82
2007	1447	1479	2926	37,14
2008	1462	1504	2966	37,41
2009	1486	1539	3025	37,45
2010	1522	1570	3092	37,68
2011	1532	1593	3125	37,96
2012	1550	1608	3158	38,13
2013	1549	1624	3173	38,47
2014	1559	1641	3200	38,62
2015	1580	1660	3240	-

Zdroj: ŠÚ SR údaje k 31.12



Z tabuľky č. 6 vyplýva, že v obci dlhodobo žije väčší počet žien ako mužov, pričom rozdiel v sledovaných rokoch narastá. V roku 2005 žilo v obci o 34 žien viac ako mužov, v roku 2015 malo v obci trvalý pobyt o 80 žien viac ako mužov.

Graf 1. Vývoj počtu obyvateľov od roku 2005 do 2015



Zdroj: ŠÚ SR údaje k 31.12

Graf vyššie naznačuje pozitívny vývoj v počte obyvateľov obce.

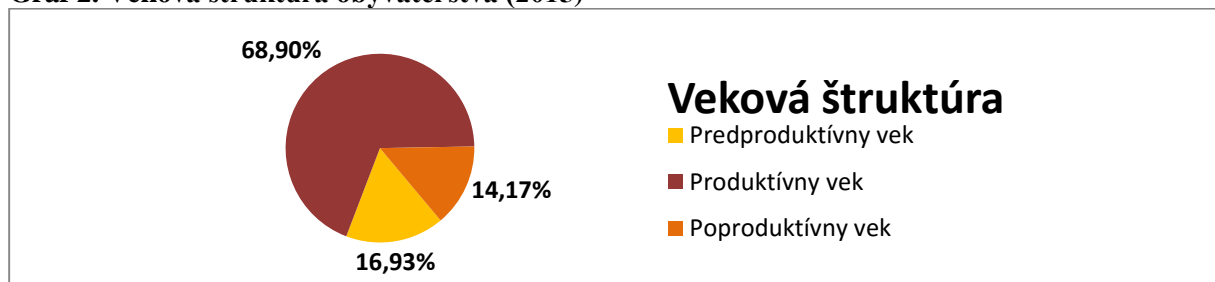
K 31.12. 2015 v obci žilo 3240 obyvateľov. Ide o 13,6 percentný nárast v porovnaní s rokom 2005.

Tabuľka 7. Pohyb obyvateľstva (2005 - 2015)

Ukazovateľ	Počet v rokoch										
	2005	2006	2007	2008	2009	2010	2011	2012	2013	2014	2015
Natalita	36	35	32	35	27	37	45	23	24	44	31
Mortalita	20	20	25	27	31	17	19	28	22	29	30
Priťahovaní	92	76	69	83	82	90	93	102	75	87	80
Vystaňovaní	39	42	51	51	19	43	67	64	62	75	41
Celkový prírastok	69	49	25	40	59	67	52	33	15	27	40

Zdroj: ŠÚ SR

Graf 2. Veková štruktúra obyvateľstva (2015)



Ukazovateľ	Počet	%
Predproduktívny vek (14 rokov a menej)	553	16,93
Produktívny vek (15-64 rokov)	2251	68,90
Poproduktívny vek (65 a viac rokov)	463	14,17

Zdroj: ŠÚ SR



Najväčšiu časť obyvateľov obce tvoria obyvatelia v produktívnom veku, a to 69,88% z celkového počtu obyvateľov obce. Druhou najväčšou skupinou obyvateľov je skupina, do ktorej radíme obyvateľov v predproduktívnom veku, 16,93%. Vývoj vekovej štruktúry v obci je z tohto hľadiska pozitívny.

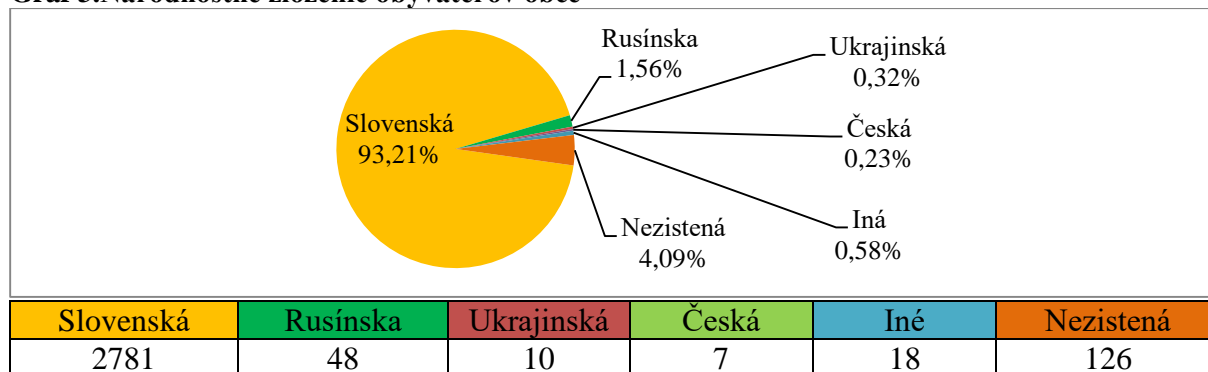
Tabuľka 8. Veková štruktúra obyvateľstva v % rok 2015

Ukazovateľ	Obec	Okres Prešov	Prešovský kraj	Slovenská republika
Predproduktívny	16,93	17,45	17,87	15,33
Produktívny vek	68,90	69,47	69,60	70,22
Poproduktívny vek	14,17	13,08	12,53	14,45

Zdroj: ŠÚ SR

V porovnaní vekovej štruktúry obyvateľov okresu Prešov, Prešovského kraja a SR sa skupina obyvateľov produktívnom veku a predproduktívnom veku v obci najviac približuje percentuálnemu zastúpeniu obyvateľov v okrese Prešov.

Graf 3. Národnostné zloženie obyvateľov obce

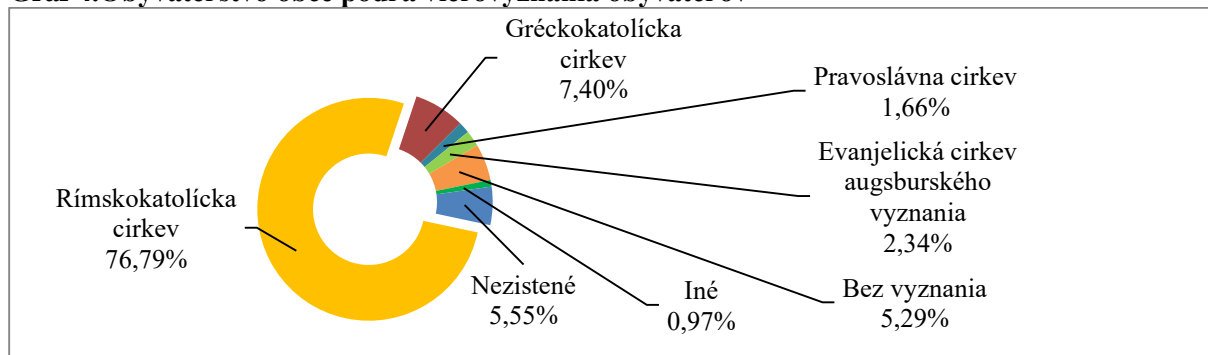


Zdroj: ŠÚ SR SODB 2011

Národnostné zloženie obce je homogénne. Majoritu tvoria podľa údajov z SODB 2011 obyvatelia, ktorí sa hlásia k slovenskej národnosti, čo tvorí 93,21 % z celkového počtu obyvateľov. Obyvatelia obce sa taktiež hlásia k rusínskej, ukrajinskej, českej, maďarskej, rómskej, nemeckej, ruskej, a ďalším národnostiam. U 126 obyvateľov (4,09% z celkového počtu obyvateľov obce) sa národnosť nepodarilo zistiť.



Graf 4. Obyvateľstvo obce podľa vierovyznania obyvateľov

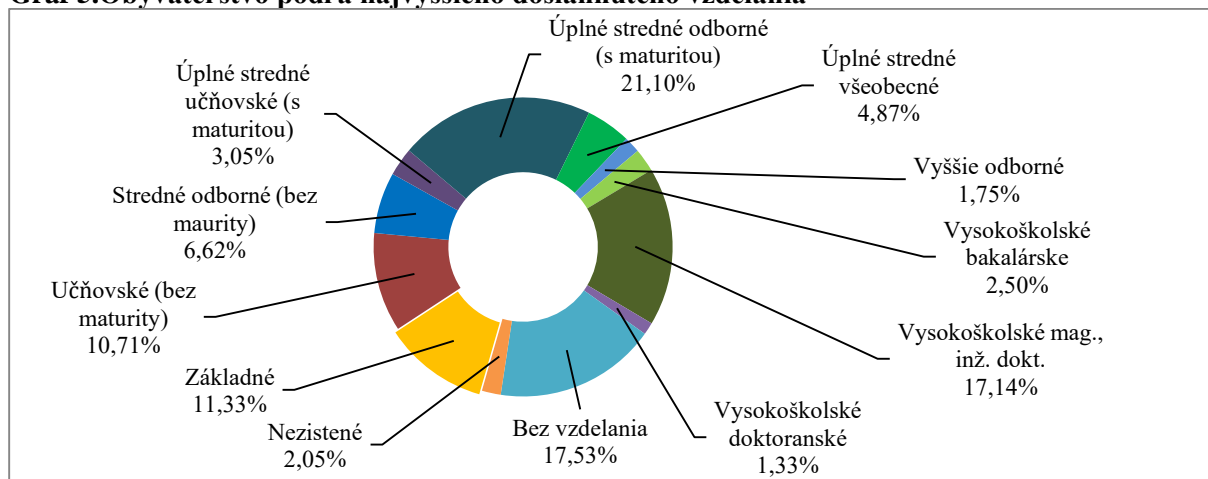


Rímskokatolícka cirkev	Gréckokatolícka cirkev	Pravoslávna cirkev	Evanjelická cirkev augsb. vyznania	Bez vyznania	Iné	Nezistené
2365	228	51	72	163	30	171

Zdroj: ŠÚ SR SODB 2011

V náboženskom vyznaní obyvateľov dominuje rímskokatolícke vierovyznanie. Toto vyznanie tvorí v porovnaní s ostatnými 76,79%. V obci sa obyvatelia taktiež hlásia ku Gréckokatolíckej cirkvi, Pravoslávnej cirkvi, Evanjelickej cirkvi augsburského vyznania a nižším percentom sú zastúpené iné vierovyznania. 163 obyvateľov obce sa nehlásilo ku žiadnemu vierovyznaniu a 171 sa nevyjadriilo.

Graf 5. Obyvateľstvo podľa najvyššieho dosiahnutého vzdelania



Základné	Učňovské (bez maturity)	Stredné odborné (bez maturity)	Úplne stredné učňovské (s maturitou)	Úplne stredné odborné (s maturitou)	Úplne stredné všeobecné	Vyššie odborné	Vysokoškolské bakalárske	Vysokoškolské mag., inž. dokt.	Vysokoškolské doktorandské	Bez vzdelania	Nezistené
349	330	204	94	650	150	54	77	528	41	540	63

Zdroj: ŠÚ SR SODB 2011



3.1.2 Bývanie

Zástavba v centre obce je realizovaná prevažne rodinnými domami, v ktorých sa nachádza len 1 bytová jednotka. Ku sčítaniu obyvateľov domov a bytov v roku 2011 sa v obci nachádzalo 704 domov pričom 46 z nich bolo neobývaných.

Tabuľka 9. Byty podľa typu budov

SODB 2011	Byty v budovách s jedným bytom	Byty v budovách s dvoma bytmi	Byty v budovách s tromi alebo viac bytmi
Obývané	656	26	153
Neobývané	46	0	11
Nezistené	2	0	4
Spolu	704	26	168

Zdroj: SODB 2011

V južnej časti katastrálneho územia obce, na hranici územia s územím mesta Prešov (sídlisko Sekčov) sa nachádza sídlisko s viacpodlažnou bytovou zástavbou (ulice Hapákova a Tekel'ova), kde sa nachádza prevažná časť bytov nachádzajúcich sa v budovách s tromi alebo viacerými bytmi.

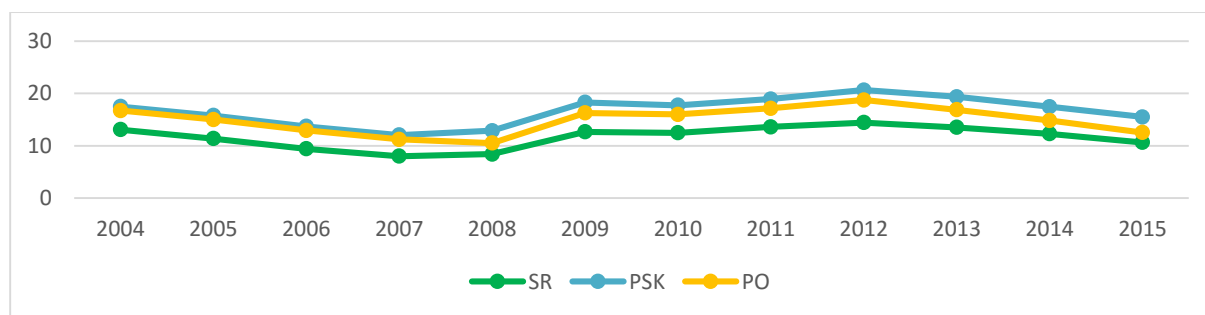
3.1.3 Trh práce a nezamestnanosť

Okres Prešov patrí z dlhodobého hľadiska ku okresom Prešovského kraja ktoré majú nižšiu mieru evidovanej nezamestnanosti v porovnaní s inými okresmi PSK. V roku 2015 bola miera evidovanej nezamestnanosti 12,54% čo je tretia najnižšia v PSK. Pred okresom Prešov sa umiestnili len okresy Poprad 10,07% a okres Stará Ľubovňa s evidovanou mierou nezamestnanosti na úrovni 11,43%.

Tabuľka 10. Miera evidovanej nezamestnanosti (v %)

Vývoj evidovanej miery nezamestnanosti (SR, PSK, Okres Prešov)												
	2004	2005	2006	2007	2008	2009	2010	2011	2012	2013	2014	2015
SR	13,07	11,36	9,40	7,99	8,39	12,66	12,46	13,59	14,44	13,50	12,29	10,63
PSK	17,50	15,77	13,68	12,05	12,86	18,29	17,75	18,95	20,66	19,35	17,45	15,50
PO	16,73	15,00	12,93	11,22	10,52	16,26	16,60	17,16	18,75	16,88	14,84	12,54

Zdroj: ŠÚ SR



Zdroj: ŠÚ SR



Najvyššia miera evidovanej nezamestnanosti v okrese bola zaznamenaná v rámci sledovaného obdobia v roku 2012, kedy bola evidovaná miera nezamestnanosti na úrovni 18,75%.

Ku koncu roka 2015 bola nezamestnanosť na úrovni 12,54%, čo je o necelé 2% viac ako je priemer SR (10,63%), a o necelé 2% menej než je priemer v rámci PSK (15,50%).

Tabuľka 11. Uchádzači o zamestnanie podľa veku v okrese Prešov

Uchádzači o zamestnanie podľa veku v okrese - roku 2015					
Vek uchádzačov	15-24	25-34	35-49	50 a viac	Spolu
Počet	1976	3037	4056	3055	12124
%	16,30	25,05	33,45	24,20	100,00

Zdroj: ŠÚ SR

V okrese bolo ku koncu roka 2015 evidovaných celkovo 12124 uchádzačov o zamestnanie. Najpočetnejšou skupinou uchádzačov o zamestnanie boli uchádzači vo veku od 35 do 49 rokov, celkovo 4056 uchádzačov (33,45%).

Tabuľka 12. Znevýhodnený uchádzači o zamestnanie v okrese Prešov

Znevýhodnený uchádzači o zamestnanie v okrese - rok 2015				
	So zdravotným postihnutím	Absolventi	Mladiství	Dlhodobo nezamestnaní
Počet	438	707	65	7001

Zdroj: ŠÚ SR

Najproblematickejšie uplatnenie na trhu práce majú dlhodobo nezamestnaní uchádzači o zamestnanie. Za dlhodobo nezamestnaného človeka sa považuje osoba, ktorá je registrovaná v evidencii uchádzačov o zamestnanie dlhšie ako dvanásť po sebe nasledujúcich mesiacov. V okrese tvorilo ku koncu roka 2015 túto skupinu celkovo 7001 uchádzačov, čo tvorilo viac než 57 % z celkového počtu uchádzačov o zamestnanie.

Tabuľka 13. Evidovaní uchádzači o zamestnanie v obci

Evidovaní uchádzači o zamestnanie	Obec Ľubotice										
	2004	2005	2006	2007	2008	2009	2010	2011	2012	2013	2014
Spolu	144	133	115	92	92	170	190	203	199	178	184
Muži	77	66	56	47	50	105	115	129	126	112	114
Ženy	67	67	59	45	42	65	75	74	73	66	70

Zdroj: ŠÚ SR



Tabuľka 14. Trvalo bývajúce obyvateľstvo podľa ekonomickej aktivity

Trvalo bývajúce obyvateľstvo podľa ekonomickej aktivity													
Pracujúci (okrem dôchodcov)	Pracujúci dôchodcovia	Osoby na materskej dovolenke	Osoby na rodičovskej dovolenke	Nezamestnaní	Študenti stredných škôl	Študenti vysokých škôl	Osoby v domácnosti	Dôchodcovia	Príjemcovia kapitálových príjmov	Deti do 16 rokov	Iná	Nezistená	Z toho ekonomicky aktívni
1200	43	14	83	182	174	118	8	573	6	580	12	87	1439

Zdroj: ŠÚ SR SODB 2011

Tabuľka 15. Ekonomicky aktívne obyvateľstvo odvetvia ekonomickej činnosti rok 2011

Odvetvie ekonomickej činnosti	Muži	Ženy	Spolu	Odvetvie ekonomickej činnosti	Muži	Ženy	Spolu
Pestovanie plodín a chov zvierat, poľovníctvo a služby s tým súvisiace	12	8	20	Poštové služby a služby kuriérov	2	6	8
Lesníctvo a ťažba dreva	5	2	7	Ubytovanie	7	5	12
Ťažba uhlia a lignitu	1	0	1	Činnosti reštaurácií a pohostinstiev	18	24	42
Dobývanie kovových rúd	1	0	1	Nakladateľské činnosti	2	2	4
Iná ťažba a dobývanie	3	0	3	Výroba filmov, videozáznamov a televíznych programov, príprava a zverejňovanie zvukových nahrávok	1	0	1
Výroba potravín	16	5	21	Telekomunikácie	3	1	4
Výroba nápojov	7	0	7	Počítačové programovanie, poradenstvo a súvisiace služby	15	8	23
Výroba textilu	1	2	3	Finančné služby, okrem poistenia a dôchodkového zabezpečenia	8	11	19
Výroba odevov	12	29	41	Poistenie, zaistenie a dôchodkové zabezpečenie okrem povinného sociálneho poistenia	0	4	4
Výroba kože a kožených výrobkov	2	2	4	Pomocné činnosti finančných služieb a poistenia	0	1	1
Spracovanie dreva a výroba výrobkov z dreva a korku okrem nábytku; výroba predmetov zo slamy a prúteného materiálu	12	2	14	Činnosti v oblasti nehnuteľností	3	2	5
Výroba papiera a papierových výrobkov	2	0	2	Právne a účtovnícke činnosti	5	15	20
Tlač a reprodukcia záznamových médií	4	2	6	Vedenie firiem; poradenstvo v oblasti riadenia	3	5	8
Výroba koksu a rafinovaných ropných produktov	0	1	1	Architektonické a inžinierske činnosti; technické testovanie a analýzy	12	7	19
Výroba chemikálií a chemických produktov	1	0	1	Vedecký výskum a vývoj	1	2	3
Výroba základných farmaceutických výrobkov a farmaceutických prípravkov	0	2	2	Reklama a prieskum trhu	5	4	9
Výroba výrobkov z gumy a plastu	12	6	18	Ostatné odborné, vedecké a technické činnosti	4	1	5
Výroba ostatných nekovových minerálnych výrobkov	5	2	7	Veterinárne činnosti	0	1	1
Výroba a spracovanie kovov	3	2	5	Prenájom a lízing	3	2	5
Výroba kovových konštrukcií okrem strojov a zariadení	28	3	31	Sprostredkovanie práce	8	3	11
Výroba počítačových, elektronických a optických výrobkov	9	5	14	Činnosti cestovných agentúr, rezervačné služby cestovných kancelárií a súvisiace činnosti	0	2	2
Výroba elektrických zariadení	13	2	15	Bezpečnostné a pátracie služby	7	3	10
Výroba strojov a zariadení i. n.	16	8	24	Činnosti súvisiace s údržbou zariadení a krajinou úpravou	2	4	6



Výroba motorových vozidiel, návesov a prívesov	18	15	33	Administratívne, pomocné kancelárske a iné obchodné pomocné činnosti	0	6	6
Výroba ostatných dopravných prostriedkov	2	0	2	Verejná správa a obrana; povinné sociálne zabezpečenie	58	69	127
Výroba nábytku	5	1	6	Vzdelávanie	41	105	146
Iná výroba	3	0	3	Zdravotníctvo	20	55	75
Oprava a inštalácia strojov a prístrojov	4	5	9	Starostlivosť v pobytovej zariadeniach (rezidenčná starostlivosť)	2	3	5
Dodávka elektriny, plynu, pary a studeného vzduchu	5	4	9	Sociálna práca bez ubytovania	1	8	9
Zber, úprava a dodávka vody	7	1	8	Tvorivé, umelecké a zábavné činnosti	4	2	6
Zber, spracúvanie a likvidácia odpadov; recyklácia materiálov	9	2	11	Činnosti knižníc, archívov, múzeí a ostatných kultúrnych zariadení	1	0	1
Výstavba budov	29	3	32	Činnosti herní a stávkových kancelárií	2	1	3
Inžinierske stavby	8	5	13	Športové, zábavné a rekreačné činnosti	3	1	4
Špecializované stavebné práce	44	5	49	Činnosti členských organizácií	11	6	17
Veľkoobchod a maloobchod a oprava motorových vozidiel a motocyklov	13	2	15	Oprava počítačov, osobných potrieb a potrieb pre domácnosti	3	1	4
Veľkoobchod, okrem motorových vozidiel a motocyklov	63	39	102	Ostatné osobné služby	3	8	11
Maloobchod okrem motorových vozidiel a motocyklov	58	63	121	Zamestnávateľ v zahraničí	2	1	3
Pozemná doprava a doprava potrubím	39	14	53	Nezistené	43	31	74
Letecká doprava	1	1	2	Spolu	784	655	1 439
Skladové a pomocné činnosti v doprave	8	2	10				

Zdroj: SODB 2011

Súčasťou obce je aj oblasť Šarišské lúky - priemyselno-hospodárska oblasť- Na tomto území sa nachádzajú organizácie pôsobiace napríklad v odvetviach: veľkoobchod a skladové hospodárstvo, služby, výroba, doprava ale aj iné.



3.1.4 Občianska a technická vybavenosť

3.1.4.1 Občianska vybavenosť

3.1.4.1.1 Vzdelávanie

Stratégia Európa 2020 stanovila v oblasti zamestnanosti, vzdelávania, výskumu a vývoja viaceré ciele. Jedným z nich je zvýšiť do roku 2020 mieru zamestnanosti obyvateľstva vo veku 20 - 64 rokov zo súčasných 69% na minimálne 75%, vrátane zvýšenia zamestnanosti žien, starších pracovníkov a migrantov. K dosiahnutiu takéhoto cieľa sa, samozrejme, nesmie zabúdať na vzdelávanie už na základných školách, pretože kvalita takéhoto typu vzdelávania nám čiastočne udáva ďalšie smerovanie a kvalitu budúcich študentov stredných škôl.

Obec Ľubotice je zriaďovateľom materskej a základnej školy. Na území obce sa nachádza aj Stredná odborná škola drevárska, ktorej zriaďovateľom je Prešovský samosprávny kraj.

Materská škola má v obci dlhoročnú tradíciu, jej predchodkyňa bola založená už v roku 1947. Škola od roku 2002 spadá do kompetencie obce, avšak má právnu subjektivitu. Výučba prebieha v súčasnosti v 4 triedach s kapacitou zhruba 100 detí.

Základná škola sa nachádza na rozhraní medzi obcou Ľubotice a mestskou časťou Prešov – Nižná Šebastová, z tohto dôvodu do jej spádovej oblasti patria aj obce a mestské časti: Prešov - Nižná Šebastová, Prešov - mesto, Vyšná Šebastová, Podhradík, Severná. Z dôvodu zabezpečovania kvalitného výchovno-vzdelávacieho procesu, školu navštevujú aj žiaci mimo spádovej oblasti (Proč, Čelovce, Nemcovce, Záhradné, Fintice, Kapušany, Lada, Veľký Slivník, Malý Slivník). V školskom roku 2015/2016 bolo na škole otvorených 13 tried na prvom stupni a 13 tried na druhom stupni. Celkovo školu v tomto školskom roku 2015/2016 navštevuje 541 žiakov. Škola v minulosti získala z európskych štrukturálnych fondov nenávratné finančné prostriedky, a to na zrekonštruovanie telocvične, ale aj na materiálne – technické vybavenie školy, podporujúce kvalitu výchovy a vzdelávania na základnej škole. Súčasťou areálu školy je ihrisko a telocvična, ktoré priamo prispievajú k zníženiu negatívnych vplyvov digitalizovaného sveta na fyzický vývoj a kondíciu mládeže.

Škola	Forma	Vyučovací jazyk	Zriaďovateľ
Materské školy			
Materská škola	Celodenná	Slovenský	Obec Ľubotice
Základné školy			
Základná škola	Denná	Slovenský	Obec Ľubotice
Stredné školy			
SOŠ Drevárska	Denná	Slovenský	PSK

Zdroj: UIPŠ k 18.12.2015



3.1.4.1.2 Šport a športové zariadenia

Športové vyžitie nielen pre občanov obce je zabezpečené prostredníctvom športového areálu. V tomto areáli sa nachádzajú tenisové kurty a volejbalové ihrisko. V katastri obce sa nachádzajú aj futbalové ihriská a telocvična, ktorá je súčasťou základnej školy. Telocvična slúži na realizáciu voľnočasových aktivít žiakov, obyvateľov obce, ale aj ďalších klientov z priľahlého územia. V zimných mesiacoch môžu obyvatelia využívať plochy umelého klziska. V intraviláne obce je taktiež verejnosti prístupné bowlingové centrum. Plochy a zariadenia pre pasívnu rekreáciu sa v obci nenachádzajú

3.1.4.1.3 Zdravotníctvo

Na území obce sa nachádza stomatologická ambulancia poskytujúca zdravotnú starostlivosť nielen obyvateľom obce. Za ďalšou lekárskou starostlivosťou - primárnou (všeobecnou preventívnou, diagnosticko – liečebnou) sekundárnou (špecializovanou diagnosticko – liečebnou) a terciárnou (následná starostlivosť u chorých s ukončeným liečebným plánom) dochádzajú obyvatelia obce do mesta Prešov a jeho prímestských častí. Najbližšie ambulancie sa nachádzajú v mestskej časti Nižná Šebastová, kde majú svoje ambulancie praktickí lekári pre deti a dorast, všeobecní lekári pre dospelých, a ďalší lekári v odbore stomatológia a gynekológia.

3.1.4.1.4 Cestovný ruch a rekreácia

Na území obce zabezpečuje ubytovacie služby Penzión u SOKOLA. Penzión ponúka celoročné ubytovacie služby, s celkovou kapacitou lôžok pre 14 osôb.

3.1.4.1.5 Kultúrne inštitúcie a kultúrne pamiatky

Synagóga v Šarišských lúkach (Gréckokatolícky chrám sv. Izaiáša proroka) a židovský cintorín

Synagóga sa nachádza v časti Šarišských Lúkach. Jej výstavba prebehla na začiatku 19. stor. (1833). Na stavbe prevládali barokovo-klasicistické prvky typické pre tolerančné synagógy. Stavba má pozdĺžny blokový pôdorys. Strecha bola v minulosti manzardová avšak po požiari, ktorý zničil strechu a klenby (rok 1905), bola stavba zrekonštruovaná a manzardová strecha nahradená klasickou sedlovou strechou. Synagóga bola taktiež zaradená ku národným kultúrnym pamiatkam. V súčasnosti slúži synagóga ako Gréckokatolícky chrám sv. Izaiáša, proroka.



Rímskokatolícky barokovo-klasicistický kostol Narodenia Panny Márie

Kostol bol postavený v roku 1806. Počas svojho života prešiel viacerými rekonštrukciami, posledná rekonštrukcia a dostavba prebehla v roku 1993.

Ľubotický kaštieľ

Neskororenesančný kaštieľ blokového typu s jednoduchou fasádou pochádza zo začiatku 17. storočia. Kaštieľ bol rekonštruovaný, v súčasnosti je súkromným majetkom vo veľmi dobrom stave.

Obecná knižnica

Obec je zriaďovateľom obecnej knižnice. Priestory knižnice sa nachádzajú v budove obecného úradu.

Tabuľka 16. Nehnuteľné národné kultúrne pamiatky na území obce

<i>Pamiatkový objekt</i>	<i>Zaužívaný názov</i>	<i>Doba vzniku</i>	<i>Číslo pamiatky</i>
Vodáreň	stará mestská vodáreň	1906	11878
Synagóga	chrám sv. Izariáša proroka	zač. 19. storočia	383
Kaštieľ a park	Kaštieľ Péchyovcov	zač. 17. storočia	11259
Židovský cintorín	cintorín	1834	1245

Zdroj: Pamiatkový úrad SR



3.1.4.2 Technická infraštruktúra

3.1.4.2.1 Cestná sieť a dopravné systémy

Cestná sieť

Katastrálnym územím obce prechádza dôležitá cesta I. triedy I/18, ktorá smeruje z mesta Prešov do Vranova nad Topľou, ale aj cesta III. triedy (štvorprúdová komunikácia).

Obec sa stará o údržbu miestnych komunikácií, ktoré má vo svojom vlastníctve.

Cestná doprava

Obyvatelia majú zabezpečenú dobrú dostupnosť miestnej, resp. obecnej dopravy, ktorá zabezpečuje prepravu osôb v rámci obce. Dobre dostupná je aj doprava prepájajúca obec a krajské mesto Prešov, ale aj obec s okolitými obcami (obec Fintice a Vyšná Šebastová) mestskou hromadnou dopravou linkami Dopravného podniku mesta Prešov. Výhodou bezprostrednej blízkosti krajského mesta Prešov je aj dobrá dostupnosť diaľkovej, zahraničnej a zájazdovej dopravy.

Obyvatelia obce majú cestnú osobnú dopravu v rámci okresu a kraja zabezpečenú priebežnými linkami SAD Prešov. Dopravné spojenie v rámci kraja je zabezpečené aj inými prepravnými spoločnosťami.

Železničná doprava

V katastrálnom území obce sa taktiež nachádza železničná stanica v časti Šarišské Lúky. Trať na tejto trase slúži na osobnú, ale aj nákladnú prepravu.

Cyklodoprava

Obyvatelia ale aj návštevníci obce využívajú v rámci cyklomobility prevažne cesty I. triedy, III. triedy, miestne komunikácie ale aj turistické trasy, a nespevnené poľné komunikácie. V obci sa nenachádzajú cyklochodníky ani cyklopruhy. Obec v blízkej budúcnosti v rámci využitia EŠIF poskytnutých prostredníctvom Integrovaného regionálneho operačného programu – zaradením požiadaviek obce Ľubotice do Regionálnej integrovanej územnej stratégie pre PSK, časť funkčné územie mesta Prešov (RIUS PSK) – plánuje vybudovať cyklochodník v rámci mobility do zamestnania.

3.1.4.2.2 Vodné hospodárstvo

Zásobovanie pitnou vodou

Zásobovanie pitnou vodou zabezpečuje verejný vodovod, ktorý je napojený na vodovodný rad VVS Starina – Prešov - Košice. Z bezpečnostných dôvodov (v rámci protipožiarneho zabezpečenia) sú na rozvodoch vody umiestnené podzemné hydranty.



ČOV

Kanalizačná sieť v obci je súčasťou kanalizačného komplexu Prešov, Šarišské Lúky, Ľubotice, Nižná Šebastová, Vyšná Šebastová, Podhradík, čiastočne Haniska a Solivar, pričom kanalizačný komplex ústi do ČOV Kendice.

3.1.4.2.3 Energetické hospodárstvo

Zásobovanie plynom

Obec je komplexne plynofikovaná pre účely vykurovania, varenia a prípravy teplej úžitkovej vody v IBV. Vo výrobnno-hospodárskej zóne sú realizované priemyselné plynovody. Zdrojom plynu je VTL plynovod Prešov - Bardejov DN 300, PN 40, prechádzajúci západným okrajom k.ú. obce. Obec je napojená cez regulačné stanice VTL/STL RS7 a RS Strojnícka, Pre komplexnú plynofikáciu bol v minulosti spracovaný generálny plán plynofikácie, ktorý predpokladal STL rozvodnú sieť pre oblasti sídliska Sekčov, Ľubotic, Nižnej Šebastovej a Šarišských Lúk. (ÚPN Ľubotice 2009)

Zásobovanie elektrickou energiou

Je zabezpečené NN sieťou, ktorá je v rámci celej obce tvorená prevažne vzdušnými vedeniami. Na stĺpoch NN je umiestnené verejné osvetlenie.

3.1.4.2.4 Telekomunikácie

Telefónne rozvody

Televízny a rádiový signál je zabezpečený pomocou televíznej vysielacej stanice Dubník a rozhlasových vysieláčov VS Prešov.

Majitelia mobilných telefónov nemajú v obci problém so signálom operátorov mobilných sietí pôsobiacich na území SR. Obec je zaradená do telekomunikačnej oblasti RCSI Prešov, pričom digitálna telefónna ústredňa sa nachádza na území obce. Internet je pre obyvateľov zabezpečený pomocou pevnej linky, ale aj prostredníctvom súkromných mikrovlnných dátových sietí. V uličných koridoroch obce je umiestnený oblasťný optický kábel v trase Prešov → Vranov nad Topľou.

Mobilné siete

Pokrytie službami mobilných operátorov v meste je dostatočné. Obyvatelia môžu využívať služby všetkých operátorov pôsobiacich na území Slovensku.



Internetové pripojenie

Obyvatelia mesta využívajú prevažne pripojenie prostredníctvom pevného internetu. Doplnkovo sú využívané aj iné formy internetového pripojenia (mobilný internet, mikrovlnný internet aj optický internet).

Obecný rozhlas

Obecný rozhlas pokrýva celé územie intravilánu obce, pričom ústredňa je podobne ako vo väčšine obcí umiestnená v priestoroch obecného úradu.

3.1.4.2.5 Odpadové hospodárstvo

Nakladanie s odpadmi je možné v obci rozdeliť do dvoch skupín. Komunálny odpad netriedený a separovaný komunálny odpad. Netriedený komunálny odpad je v obci vyvážaný jedenkrát za dva týždne. V rámci programu separovaného zberu boli do domácností umiestnené plastové zberné nádoby, ktoré sú farebne odlišené podľa separovanej komodity. Obyvatelia separujú papier, sklo, plasty a VKMK (kombinované materiály, ako sú nápojové kartóny TetraPaky, PurePaky a podobné nápojové obaly + kovy).

Veľkokapacitný odpad z obce môže byť na základe dohôd uzavretých obcou umiestnený na zbernom dvore v Prešove. (Bajkalská ulica č. 33)



3.1.4.3 Štandardy minimálnej vybavenosti obce

Tabuľka 17. Vybavenosť obce

Výber ukazovateľov	Odporúčaná vybavenosť	Stav v obci
Školstvo		
Materská škola	•	Áno
Základná škola (neplnoorganizovaná s ročníkmi 1. – 4.)	o	Áno
Telovýchova a šport		
Ihrisko pre deti	•	Áno
Ihrisko pre mládež a dospelých	•	Áno
Ihrisko maloplošné (menej ako 2000m ² plochy)	•	Áno
Otvorená ľadová plocha	•	Nie
Cestovný ruch – verejné ubytovanie		
Penzión	o	Áno
Zdravotníctvo a sociálne služby		
Ambulancie	•	Áno
Sociálne služby -zariadenia		
Zariadenie pre seniorov	o	
Zariadenie opatrovateľskej služby	o	
Denný stacionár	o	
Opatrovateľská služba	o	
Denné centrum	•	Nie
Jedáleň	o	
Práčovňa	o	
Stredisko osobnej hygieny	o	Nie
Maloobchod		
Potraviny, zmiešaný tovar	•	Áno
Špecializovaný obchod (integrované zariadenia)	•	Áno
Bankové inštitúcie		
Deteš. pracovisko, reprezentácia	o	Nie
Poisťovne		
Zastupiteľstvo, obchod. kancelária	o	Nie
Kontaktné miesto	o	Nie
Kultúra		
Knižnica (obecná, regionálna, krajská)	o	Áno
Polyfunkčné kultúrne zariadenie (býv. kultúrny dom)	o	Nie
Kultúrno –osvetové zariadenia	•	Áno
Kostoly, modlitebne, synagógy, meditačné priestory	•	Áno
Cintoríny, domy smútku, urnové háje, krematóriá	•	Áno
Zeleň		
Parky a iné typy verejnej parkovej zelene	o	Áno
Zeleň v obytných územiach	o	Áno
Zeleň pri občianskej vybavenosti	•	Áno
Ostatná zeleň (cintoríny, kempy, zeleň peších zón, ...)	•	Áno
Zeleň pri výrobných a priemyselných areáloch	•	Áno
Prírodná zeleň (lesy)	•	Áno
Služby		
Služby pre obyvateľov (murár, elektrikár, a iné)	•	Áno

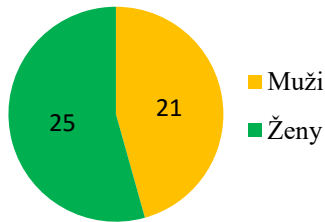
• odporúčaná vybavenosť

o alternatívne doplnenie vybavenosti

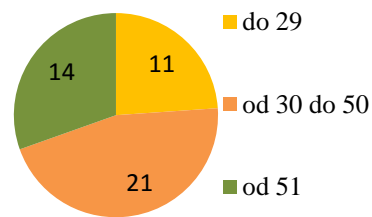


3.1.4.4 Vyhodnotenie dotazníka

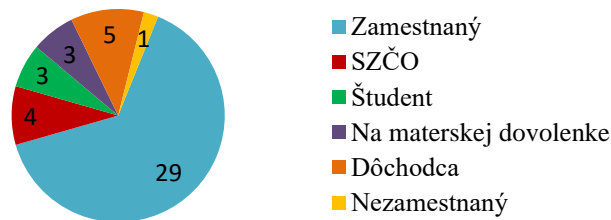
Pohlavie



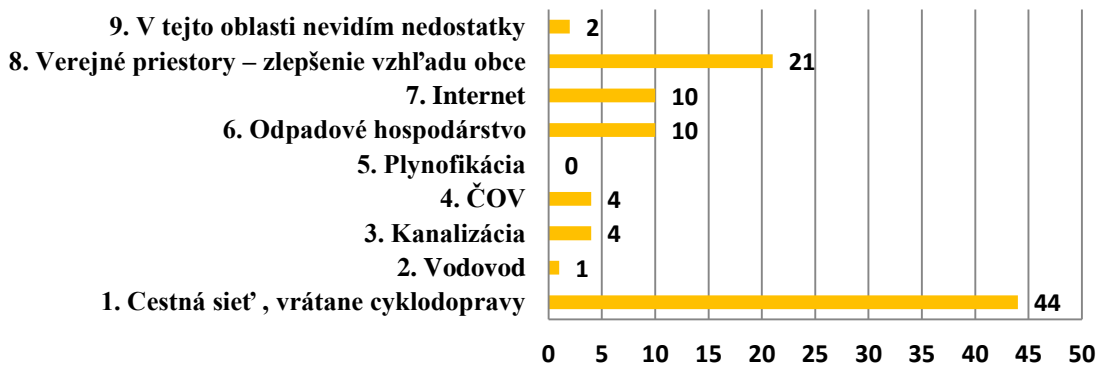
Vek



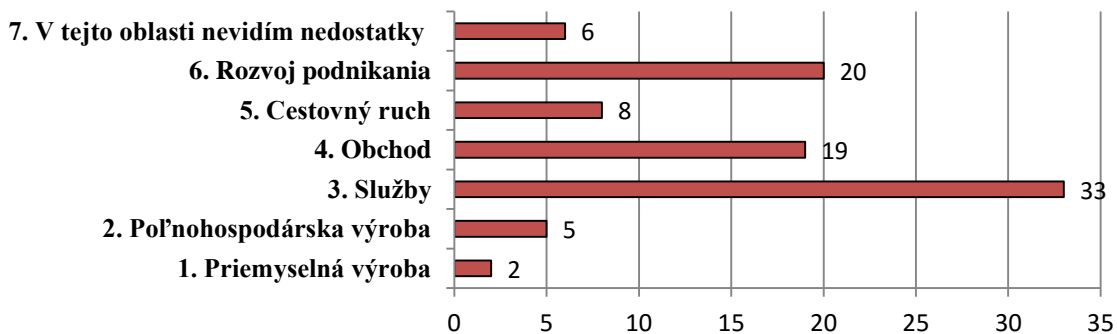
Status respondenta



Ktoré oblasti je podľa vás v nasledujúcom období potrebné riešiť ako prioritné v oblasti VEREJNEJ INFRAŠTRUKTÚRY?



Ktoré oblasti je podľa vás v nasledujúcom období potrebné riešiť ako prioritné v oblasti HOSPODÁRSTVA?

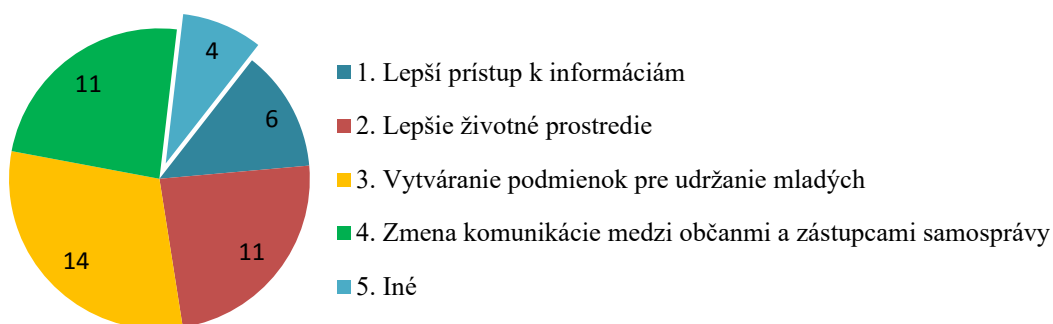




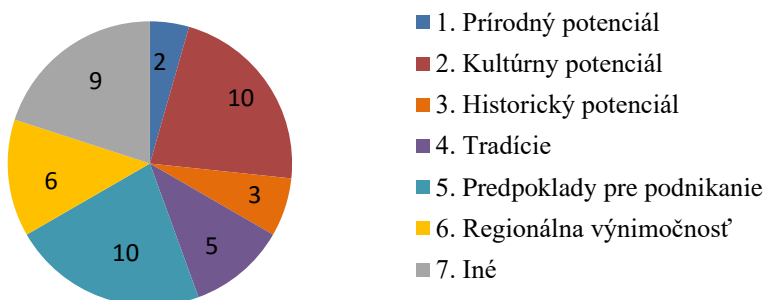
Ktoré oblasti je podľa vás v nasledujúcom období potrebné riešiť ako prioritné v SOCIÁLNEJ OBLASTI?



Ktoré oblasti je podľa vás v nasledujúcom období potrebné riešiť v iných oblastiach prioritné?



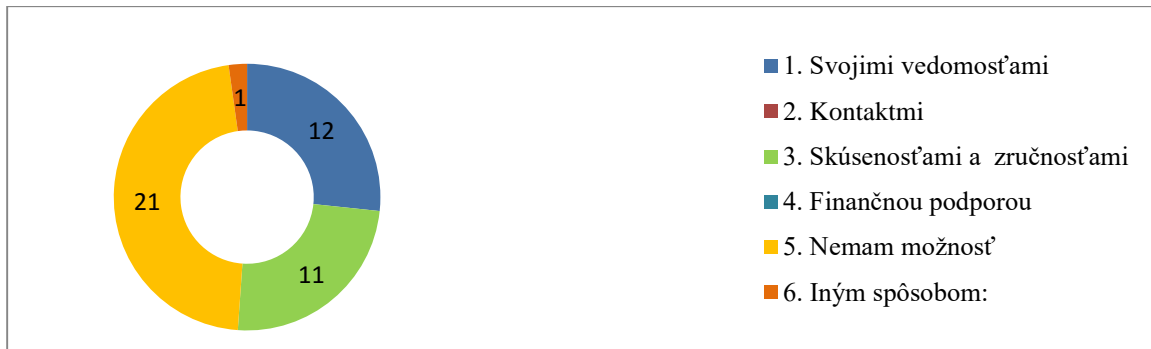
Čo je podľa vás najväčším potenciálom pre rozvoj obce?



Zaznamenali ste rozvoj obce za posledných 5 rokov?



K rozvoju obce by som mohol prispieť:



Relevantné námety obyvateľov obce boli pri spracovaní Programu hospodárskeho a sociálneho rozvoja obce vzaté do úvahy. Námety obyvateľov sú dostupné na obecnom úrade.



3.2 Zhodnotenie súčasného stavu územia - SWOT ANALÝZA

Za jednu z dôležitých metód, resp. jeden z dôležitých nástrojov strategického plánovania, je považovaná univerzálna analytická technika, tzv. SWOT analýza (S – Strongness, W – Weakness, O – Opportunities, T – Threats) popisujúca podmienky ovplyvňujúce rozvoj územia. Metóda SWOT analýzy hodnotí, resp. monitoruje obec, alebo mesto z pohľadu jeho kľúčových interných silných a slabých stránok, ale aj z pohľadu možných kľúčových externých príležitostí a ohrození. Uvedená SWOT analýza obce Ľubotice v rámci jednotlivých častí prioritizuje položky podieľajúce sa na vygenerovaní rozvojovej stratégie. Núti rozmýšľať o tom, čo je naozaj dôležité pri dosahovaní cieľa.

V procese prípravy SWOT analýzy sa tím odborníkov zameril na možnosti rozvoja obce z pohľadu troch nasledujúcich oblastí:

- 1) Prioritná oblasť Hospodárstvo, pričom pre túto časť boli vzaté do úvahy podmienky ovplyvňujúce vytváranie pracovných príležitostí a tvorbu pracovných miest.
- 2) Prioritná oblasť Sociálna oblasť, kde do úvahy boli vzaté podmienky ovplyvňujúce vznik a ponuku moderných a inovatívnych služieb a podmienky podporujúce vytváranie pracovných príležitostí a tvorbu pracovných miest súvisiacich s ponukou služieb.
- 3) Prioritná oblasť Životné prostredie, kde boli do úvahy vzaté environmentálne podmienky ovplyvňujúce vytváranie pracovných príležitostí a tvorbu pracovných miest v súvislosti s ochranou a zvyšovaním kvality ekosystémových služieb.

PRIORITNÁ OBLASŤ HOSPODÁRSTVO

SILNÉ STRÁNKY	SLABÉ STRÁNKY
<ul style="list-style-type: none"> - atraktívne prostredie s vysokou pridanou hodnotou aj pre mladé rodiny - dobrá dopravná dostupnosť - dopravné spojenie : autobusové, vlakové, MHD - cez kataster obce prechádza cesta I. a III. triedy - evidovanej nezamestnanosti v PK - záujem manažmentu skvalitniť a dobudovať potrebnú infraštruktúru - plánované budovanie cyklistického chodníka a doplnkovej infraštruktúry, - poloha na významnej dopravnej ceste 	<ul style="list-style-type: none"> - obmedzená rozloha plochy určenej na IBV a HBV - v súčasnosti nevyužívané priemyselné a skladovacie objekty - nedostatok parkovacích miest - nedokončená rekonštrukcia a rozšírenie mostov a lávok - menej zhodnocované endogénne zdroje - migračný úbytok obyvateľstva



<ul style="list-style-type: none"> - dobrá dostupnosť služieb - okres s treťou najnižšou mierou evidovanej nezamestnanosti v rámci PK - atraktivnosť obce z pohľadu investorov - skúsený manažment 	
PRÍLEŽITOSTI	OHROZENIA
<ul style="list-style-type: none"> - tesná blízkosť krajského mesta Prešov - relatívna blízkosť krajského mesta Košice - blízkosť veľkých zamestnávateľov etablovaných na trhu - vybudovanie novej komunikácie od cesty 1/20 cez kopec na sídlisko Sekčov podpora v oblasti budovania cyklotrás z národnej úrovne a úrovne PSK (plánovaná výstavba cyklistického chodníka Ľubotice – Prešov, vrátane cyklostanov a doplnkovej infraštruktúry zahrnutých do RIUS PSK - možnosť podpory definovaných oblastí z EŠIF - možnosť podpory definovaných oblastí z iných finančných mechanizmov 	<ul style="list-style-type: none"> - ukončenie činností alebo znižovanie stavu zamestnancov zamestnávateľmi z regiónu - nedostatočné zhodnotenie kultúrneho a historického potenciálu - znižovanie stavov zamestnancov veľkými zamestnávateľmi v blízkych regiónoch - neúspešnosť pri čerpaní finančných prostriedkov (NFP)

PRIORITNÁ OBLASŤ SOCIÁLNA

Silné stránky	Slabé stránky
<ul style="list-style-type: none"> - pozitívny vývoj v počte obyvateľov - vysoký počet obyvateľov v produktívnom veku, 69,8% - dobrá dostupnosť služieb - kultúrny a historický potenciál - plánovaná výstavba IBV a HBV - atraktivnosť obce z pohľadu ponuky inovatívnych služieb - záujem posilniť bezpečnosť v obci - úspešnosť pri čerpaní z EŠIF - tradícia športových aktivít 	<ul style="list-style-type: none"> - nevyužívaná obecná studňa - vyššia energetická náročnosť objektov základnej školy - zastarané oplatenie okolo ZŠ - nízka diverzifikácia v oblasti služieb - nízka kvalita voľnočasovej infraštruktúry



<ul style="list-style-type: none"> - podpora tradičných aktivít - aktívny a skúsený manažment obce 	
Príležitosti	Ohrozenia
<ul style="list-style-type: none"> - vytvorenie priaznivých podmienok pre rozvoj cykloturistiky a cyklotransportu - vytvorenie priaznivých podmienok pre rozvoj vidieckeho cestovného ruchu napr. aj prostredníctvom štátnych dotácií a NFP - zvýšiť záujem obyvateľov príľahlých obcí a mesta Prešov o dianie v obci - možnosť podpory definovaných oblastí z EŠIF - možnosť podpory definovaných oblastí z iných finančných mechanizmov 	<ul style="list-style-type: none"> - nedostatočný záujem zo strany návštevníkov - nedostatočný záujem o poskytovanie služieb zo strany podnikateľov - nedostatok štátnych dotácií na skvalitnenie infraštruktúry služieb

PRIORITNÁ OBLASŤ ŽIVOTNÉ PROSTREDIE

Silné stránky	Slabé stránky
<ul style="list-style-type: none"> - katastrom obce pretekajú 2 potoky - podpora budovania zelenej infraštruktúry - úpravy zelene a výsadba novej zelene na verejných priestranstvách - separovanie komunálneho odpadu 	<ul style="list-style-type: none"> - negatívny dopad cestnej premávky po štvorprúdovej ceste na životné prostredie - nedokončené protipovodňové opatrenia
Príležitosti	Ohrozenia
<ul style="list-style-type: none"> - moderná legislatíva v oblasti ekosystémovej politiky - podpora budovania cyklistickej infraštruktúry z národnej úrovne v súlade ako environmentálne prijateľnú činnosť, - úspešnosť pri ŽoNFP a čerpaní z EŠIF 	<ul style="list-style-type: none"> - nesystematická legislatíva súvisiaca s ochranou životného prostredia - nekoncepčný prístup k manažmentu krajiny - neúspešnosť pri čerpaní finančných prostriedkov z EŠIF a iných finančných mechanizmov



3.3 Analýza vonkajšieho prostredia

Rozvoj územia, ako aj rozvoj miestnych ekonomík, je ovplyvňovaný „vnútornými a vonkajšími“ faktormi a kombináciou ich vzájomného pôsobenia. Medzi faktory ovplyvňujúce rozvoj územia patria endogénne a exogénne zdroje, ich vzájomná súvislosť a najmä schopnosť ich zhodnocovania. Prírodné a kultúrne zdroje, stav ekosystémov, stupeň rozvoja hospodárstva a priemyslu, kvalita služieb, zavádzanie vedy a výskumu do praxe, či stupeň ekonomickej aktivity v blízkom okolí, sú dôležitým determinantom rozvoja a schopnosti zhodnocovania potenciálu dôležitých pre rast konkurencieschopnosti relevantného územia, a teda aj miestnej ekonomiky, vrátane všetkých jej sektorov. Faktory ovplyvňujúce rozvoj územia, ako aj rozvoj miestnych ekonomík a rast ich konkurencieschopnosti ovplyvňujú aj úroveň kvality života obyvateľov.

VONKAJŠIE FAKTORY ROZVOJA ÚZEMIA, VPLYV VONKAJŠIEHO PROSTREDIA NA ROZVOJ ÚZEMIA, STEEP ANALÝZA

STEEP analýza, ktorá sa používa pri hodnotení vplyvu **vonkajšieho** prostredia na rozvoj obce, bola použitá v rámci analyzovania nasledujúcich faktorov vonkajšieho prostredia ovplyvňujúcich rozvoj a rast miestnej ekonomiky, konkurencieschopnosti a zvyšovanie kvality života obyvateľov. Vyššie spomínané faktory z pohľadu vonkajšieho prostredia v **sociálnej** (napríklad migrácia obyvateľstva, ponuka služieb, vzdelanosť, orientácia ekonomík blízkeho a vzdialenejšieho okolia, úroveň rozvoja cestovného ruchu, vrátane vidieckeho CR, dopravná obslužnosť), **technologickej** (napríklad inovácie v technológiách a technologických procesoch) **ekonomickej** (napríklad toky peňazí, tovaru, služieb, informácií a energií, ktoré môžu ovplyvňovať fungovanie, stav a rozvoj územia), **ekologickej a politickej** oblasti ovplyvňujú okrem iného najmä schopnosť vytvárať pracovné príležitosti.

STEEP analýza vonkajších faktorov	
Sociálne faktory	<ul style="list-style-type: none"> • prírastok, úbytok obyvateľov • migrácia obyvateľov • vzdelanie • sociálne postavenie obyvateľov • historický a kultúrny vývoj spoločnosti • náboženské vyznanie
Technologické faktory	<ul style="list-style-type: none"> • zavádzanie IKT • zavádzanie inovatívnych technológií do výroby, postupov a procesov • investície v budúcnosti
	<ul style="list-style-type: none"> • prepojenie s politickými faktormi



Ekonomické faktory	<ul style="list-style-type: none"> • stav jednotlivých sektorov národného hospodárstva • vývoj meny, kurzu, inflácie • kúpyschopnosť obyvateľstva
Ekologické faktory	<ul style="list-style-type: none"> • ekosystémový prístup • ekosystémové služby
Politické faktory	<ul style="list-style-type: none"> • stupeň liberalizácie a demokracie • legislatívne zmeny ovplyvňujúce podnikateľskú sféru • prenos kompetencií zo štátnej úrovne na nižšie úrovne

Vyššie spomínané faktory ovplyvňujú schopnosť vytvárať pracovné príležitosti a tvorbu pracovných miest, a tým nepriamo ovplyvňujú výšku migračného salda, ktorá bola ku koncu roka 2015 v okrese Prešov +103 (rozdiel medzi vyst'ahovanými a prisťahovanými), ako aj výšku celkového prírastku, úbytku, ktorá bola v okrese **Prešov** + 758 (narodení, zomrelí, vyst'ahovaní, prisťahovaní). (ŠÚ, údaj ku 31.12.2015)

Z hľadiska vplyvu vonkajšieho prostredia má na ekonomický rozvoj okresu podstatný vplyv jeho geografická poloha. **Okres Prešov** leží v centrálnej časti nielen Prešovského kraja, ale aj v centrálnej časti Východného Slovenska. Rozlohou 933,68 km² sa radí ku veľkým okresom kraja, a zároveň k väčším okresom Slovenskej republiky. Na západe, severe a východe hraničí s piatimi okresmi Prešovského kraja. Na východe s okresom Vranov nad Topľou, na severovýchode s okresom Svidník, na severe s okresmi Sabinov a Bardejov, na západe s okresom Levoča, na juhu a juhovýchode s tromi okresmi Košického kraja -Košice-okolie, Gelnica a Spišská Nová Ves.

Z hľadiska geomorfologického členenia juhovýchodnú a východnú časť okresu pokrývajú Slanské vrchy, do jeho severovýchodnej časti zasahuje pohorie Čergov a Beskydské predhorie, do severozápadnej časti pohorie Bachureň, do západnej časti pohorie Branisko a do juhozápadnej a južnej časti plošne zahŕňa pohorie Čierna hora. V centrálnej časti okresu sa nachádza Šarišská vrchovina, Košická kotlina a Spišsko – Šarišské medzihorie. Najvyšší bod okresu leží v pohorí Branisko vo výške 1 171,1 m n. m., najnižší bod okresu je v katastrálnom území obce Seniakovce v alúviu rieky Torysa v nadmorskej výške 198 m n. m.

Územie okresu Prešov je v rámci špecifickej klasifikácie Štatistického úradu Slovenskej republiky určenej na potreby regionálnej štatistiky vymedzené štatistickou územnou jednotkou okres. Z hľadiska územno-správneho usporiadania Slovenskej republiky tvorí okres 91 samosprávnych území obcí, pričom dve majú štatút mesta. Je to krajské mesto Prešov a mesto Veľký Šariš.



Veľký význam pre hospodársky rozvoj obce má (z hľadiska vplyvu vonkajšieho prostredia) krajské mesto Prešov, v ktorom ku 31.12.2015 malo trvalý pobyt 90 187 obyvateľov, sídli v ňom 17 826 podnikateľských subjektov, čo tvorí 22,35% v rámci PSK, 5 495 podnikov, čo tvorí 30,79% v rámci kraja a 10 545 fyzických osôb, čo tvorí 19,87% fyzických osôb.

(ŠÚ, ku 1.1.2015)

S počtom obyvateľov 172 536 sa okres Prešov, pre ktorý je charakteristické rovnomerné osídlenie, radí k veľkým okresom. Po okrese Nitra je druhý najväčší okres na Slovensku. Hustota obyvateľstva dosahuje 185 obyv./km², čo je podstatne vyššia hustota obyvateľstva ako je celoslovenský priemer, teda 110,61 obyv./km². (ŠÚ, ku 1.1.2016)

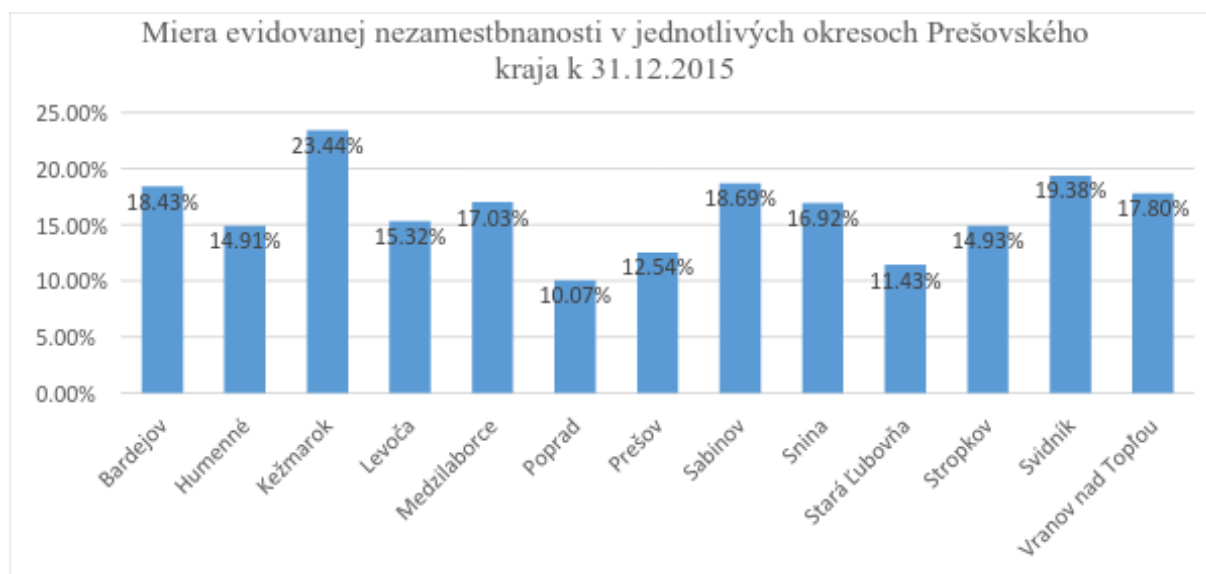
Z celkového počtu obcí v rámci okresu Prešov patrí 38,5 % do veľkostnej skupiny 0 – 499 obyvateľov. Územie okresu je osídlené rovnomerne.

Z celkového počtu obyvateľov žije v okrese v predproduktívnom veku (do 14 rokov) 17,45 % obyvateľov, teda 30 111 obyvateľov. Obyvateľstvo v produktívnom veku (od 15 – 64) tvorí v okrese podiel 69,47 %, teda 119 858 obyvateľov (percentuálny podiel je blízky priemeru SR – 70,22%). V poproduktívnom veku (65+) je podiel 13,08 %, teda 22 567 obyvateľov. Celoslovenský priemer priemerného veku obyvateľov – 40,13 rokov je blízky priemernému veku obyvateľov v okrese Prešov - 38,45 rokov. V Prešovskom samosprávnom kraji dosahuje okres Prešov siedmy najnižší priemerný vek obyvateľov. **Index starnutia** v okrese Prešov predstavuje hodnotu 74,95%, čím sa zaradzuje ako ôsmy najnižší v rámci kraja, pričom hodnota celoslovenského priemeru je 94,22 %. (ŠÚ, ku 1.1.2016)

Nedostatok pracovných príležitostí v okrese sa odráža v odlive mladej pracovnej sily. Odchod mladých za prácou do iných regiónov, aj mimo územia Slovenskej republiky, ovplyvňuje aj nižšia nominálna priemerná mzda zamestnancov oproti mzde zamestnancov najmä na západnom Slovensku, ktorá k 31.12.2014 dosiahla v okrese hodnotu 847,- €, čo je o 110,- € menej ako je priemer v SR.



Graf č. 1: Porovnanie miery evidovanej nezamestnanosti v okresoch Prešovského kraja



Zdroj: Ústredie ÚPSVaR, Bratislava

Ku 31.12.2014 bolo z celkového počtu obyvateľov ekonomicky aktívnych 48,6% obyvateľov. Evidovaní uchádzači o zamestnanie tvorili 15,74% a disponibilní uchádzači o zamestnanie tvorili 14,84% z ekonomicky aktívneho obyvateľstva. Počet dlhodobo evidovaných UoZ tvoril z celkového počtu UoZ 62,94%. Okres Prešov sa percentuálne počtom UoZ radí ako druhý najnižší v rámci Prešovského kraja po okrese Poprad.

Štruktúra UoZ podľa profesie (SK ISCO-08) vykonávanej bezprostredne pred zaradením do evidencie v okresoch Prešovského kraja ku koncu roka 2015 ukazuje, že najvyššiu skupinu tvoria pomocní a nekvalifikovaní zamestnanci.

V okrese Prešov dosiahol priemerný evidenčný počet zamestnancov podľa SK NACE Rev.2 počet 45 585 osôb. Najväčšie zastúpenie zamestnanosti podľa odvetví ekonomickej činnosti v regióne je v oblasti priemyslu spolu (20,7 %), v oblasti služieb - vo veľkoobchode a maloobchode (13,20%), vzdelávania (9,25 %), ale aj v oblasti zdravotníctva. Silné zastúpenie má aj verejná správa, vzhľadom na etablované inštitúcie s krajskou pôsobnosťou.

Čo sa týka počtu podnikov v okresoch PSK podľa vykonávanej činnosti (SK NACE) prevládali ku 1.1.2015 v okrese podniky zamerané na priemysel, stavebníctvo, obchod a poľnohospodárstvo. Z celkového počtu 5 495 podnikov až 9,9 % pôsobí v oblasti priemyselnej výroby, 10,4 % v oblasti stavebníctva, 30,7 % vo veľkoobchode, maloobchode, oprave motorových vozidiel a motocyklov a 3,6 % v poľnohospodárstve, lesníctve a rybolove. Z celkového počtu 9 674 živnostníkov v okrese Prešov, pôsobí v oblasti priemyselnej výroby



18,1 %, v oblasti stavebníctva 21,9 %, vo veľkoobchode, maloobchode, oprave motorových vozidiel a motocyklov 25,2 % a v poľnohospodárstve, lesníctve a rybolove 3,3 %. (ŠÚ, 2016)

Na území okresu sa nachádzajú taktiež rudné suroviny, a to polymetalické, antimónové a ortuťové rudy na lokalitách pri Zlatej Bani a Červenici, nerudné suroviny, a to soľanka, ide o nálezisko Solivar, opál v lokalite Dubník (zastavená ťažba), stavebný kameň v lokalitách Maglovec, Fintice, Sedlice, Záhradné, piesky – známe sú Nemcovce a štrky vo Veľkom Šariši.

Najväčším zamestnávateľom v okrese Prešov v oblasti priemyslu je spoločnosť Lear Corporation Seating Slovakia s.r.o. Je to jeden z prvých väčších investorov, ktorý tu v roku 2007 otvoril prevádzku. Táto americká spoločnosť je jedným z najväčších dodávateľov automobilových interiérov na svete. Zaoberá sa výrobou kompletných sedacích systémov, elektronických produktov a v súčasnosti má viac ako tisíc zamestnancov.

V rámci okresu Prešov je lokalizovaný jeden priemyselný park, a to Priemyselný park Záborské s rozlohou od 30,8 hektárov s voľným miestom 17 hektárov.

S ohľadom na dochádzanie za prácou medzi najväčších zamestnávateľov v okrese patria:

Názov spoločnosti	Hlavná činnosť
Lear Corporation Seating Slovakia s.r.o., Prešov	Distribúcia a výroba automobilových interiérov - kompletne sedacie systémy, elektronické produkty a elektrické rozvážacie systémy
MILK-AGRO, spol. s r.o., Prešov	Produkcia širokého spektra mliečnych výrobkov vyrábaných pod značkou SABI
KOMFOS Prešov, s.r.o.	Veľkoobchodný a maloobchodný predaj potravín - mäsové, mliečne výrobky, cukrovinky, nápoje, polotovary, koreniny
Pivovary Topvar, a.s, Veľký Šariš	Súčasť pivovarníckej spoločnosti SABMiller plc
CEMM THOME SK, spol. s r.o., Prešov	Výroba káblových zväzkov pre automobilový priemysel, výroba a montáž v oblasti kabeláže
MERKURY MARKET SLOVAKIA, s.r.o., Prešov	Predaj výrobkov pre zariadenie interiérov a stavebných materiálov
KARMEN - veľkoobchod potravín s.r.o., Prešov	Veľkoobchode a maloobchode s potravinami
Konfekcion E - SK, s.r.o., Prešov	Predaj a výroba elektrických zariadení pre motory a vozidlá. Montáž káblových zväzkov.



Z celkovej výmery územia okresu 93 395 hektárov tvorí poľnohospodárska pôda 49 101, teda 52,57% (najvyššie hektárové zastúpenie v rámci kraja). Táto rozloha radí okres Prešov medzi 3 okresy s najvyšším zastúpením. Orná pôda sa rozkladá na 27 592 hektároch z celkovej výmery, čiže 56% (najvyššie hektárové zastúpenie v rámci kraja). Percentuálne má okres Prešov druhé najväčšie zastúpenie ornej pôdy na území PSK po okrese Vranov nad Topľou. V okrese je z celkovej výmery poľnohospodárskej pôdy evidovaných 542 hektárov ovocných sadov, čo tvorí 1,10%, čím sa okres Prešov radí po okrese Sabinov a Vranov nad Topľou v poradí na tretie miesto v rámci kraja. Nepochodárska pôda sa rozkladá na výmere 442 94 hektárov, z toho sa na 34 172 hektároch rozkladajú lesné pozemky, čo tvorí 77%, a je to absolútne najnižšia hodnota v rámci PSK.

V Prešovskom kraji sa pestujú predovšetkým obilniny, krmoviny, olejiny a zemiaky.

Najväčšia produkcia v rámci poľnohospodárskych plodín bola v okrese ku 31.12.2014 produkcia zemiakov. Zároveň mal okres Prešov najvyššiu hektárovú úrodu v rámci jednotlivých okresov PSK. Ako jeden zo štyroch okresov mal aj najvyššiu hektárovú úrodu zrnín a obilnín. (ŠÚ, ku 1.1.2015)

V rámci chovu hospodárskych zvierat patrí okres Prešov ku okresom s najnižšou intenzitou chovu, a to najmä hovädzieho dobytku a kráv.

Okres Prešov má v oblasti dopravy, medzinárodnej dopravy a dopravnej infraštruktúry významnú polohu na osi sever - juh a východ - západ. Prechádza ním dôležitý hlavný slovenský severný cestný koridor Bratislava – Žilina – Poprad – Prešov – Košice, v smere sever – juh a východný medzinárodný koridor z Poľskej republiky - Svidník - Prešov, ktorý pokračuje do Košíc a Maďarska. Naprieč okresom je naplánovaný aj významný cyklokoridor – EuroVelo 11, ináč nazývaný Východoeurópska cyklomagistrála.

Okres Prešov je zaťažený vysokým objemom nákladného tranzitu medzi Poľskou republikou a Maďarskom. Pre túto dopravu je súčasné dopravné prepojenie kapacitne a z hľadiska bezpečnostných parametrov nevyhovujúce. Riešením je dobudovanie rýchlostnej cesty R4, čím sa skvalitní a zefektívni dostupnosť na trase Rzeszow - Prešov - Košice - Miškoc - Budapešť. Táto trasa je tiež súčasťou súhrnnej siete TEN-T.

V ponuke **sociálnych služieb** sú v okrese poskytované viaceré typy sociálnych služieb. Zriaďovateľmi týchto služieb sú verejní a neverejní poskytovatelia, ktorí poskytujú 27 druhov sociálnych služieb:



Domov sociálnych služieb, 14 poskytovateľov poskytuje službu s celkovou kapacitou 350 miest pobytovou celoročnou formou, 19 miest pobytovou týždennou formou a 67 miest ambulatnou formou.

Zariadenie pre seniorov, 12 poskytovateľov poskytuje službu s celkovou kapacitou 450 miest pobytovou formou a 15 miest ambulatnou formou.

Zariadenie opatrovateľskej služby, 3 poskytovatelia poskytujú službu s celkovou kapacitou 34 miest pobytovou formou.

Špecializované zariadenie, 6 poskytovateľov poskytuje službu s celkovou kapacitou 110 miest pobytovou formou a 21 miest ambulatnou formou.

Rehabilitačné stredisko, 1 poskytovateľ poskytuje službu s kapacitou 10 miest ambulatnou formou.

Denný stacionár, 13 poskytovateľov poskytuje službu s celkovou kapacitou 382 miest ambulatnou formou.

Nocľaháreň, 1 poskytovateľ poskytuje službu s kapacitou 12 miest pobytovou formou.

Domov na polceste, 6 poskytovatelia poskytujú službu s celkovou kapacitou 75 miest pobytovou formou.

Zariadenie núdzového bývania, 1 poskytovateľ poskytuje službu s kapacitou 11 miest pobytovou formou.

Útulok, 2 poskytovatelia poskytujú službu s celkovou kapacitou 85 miest pobytovou formou.

Nízkoprahové denné centrum, 1 poskytovateľ s kapacitou 24 miest poskytuje službu ambulatnou a terénnou formou.

Nízkoprahová sociálna služba pre deti a rodinu, 5 poskytovateľov poskytuje službu ambulatnou a terénnou formou.

Pomoc pri osobnej starostlivosti o dieťa a podpora zosúladovania rodinného života a pracovného života, 1 poskytovateľ poskytuje službu terénnou formou.

Denné centrum, 1 poskytovateľ poskytuje službu ambulatnou formou.

Opatrovateľská služba, 16 poskytovateľov poskytuje službu terénnou formou.

Prepravná služba, 7 poskytovateľov poskytuje službu terénnou formou.

Tlmočnická služba, 1 poskytovateľ poskytuje službu ambulatnou a terénnou formou.

Sprostredkovanie osobnej asistencie, 2 poskytovatelia poskytujú službu ambulatnou a terénnou formou.

Požičiavanie pomôcok, 4 poskytovatelia poskytujú službu ambulatnou a terénnou formou.

Monitorovanie a signalizácia potreby pomoci, 1 poskytovateľ poskytuje službu inou formou (telefonicky, pomocou telekomunikačných technológií).



Jedáleň, 4 poskytovatelia poskytujú službu ambulantom a terénnou formou.

Sociálne poradenstvo základné, 6 poskytovateľov poskytuje službu ambulantom, terénnou a inou formou (telefonicky, pomocou telekomunikačných technológií).

Sociálne poradenstvo špecializované, 6 poskytovateľov poskytuje službu ambulantom, terénnou a inou formou (telefonicky, pomocou telekomunikačných technológií).

Podpora samostatného bývania, 1 poskytovateľ poskytuje službu terénnou formou.

Terénna sociálna služba krízovej intervencie, 3 poskytovatelia poskytujú službu terénnou formou.

Služba včasnej intervencie, 1 poskytovateľ poskytuje službu ambulantom a terénnou formou.

Komunitné centrum, 1 poskytovateľ poskytuje službu ambulantom formou.

Opatrenia sociálno-právnej ochrany detí a kurately sú zabezpečované v krízovom stredisku, ktoré bolo zriadené v meste Prešov v celkovej kapacite 14 miest Prešovským samosprávnym krajom. Tento je zároveň samosprávny kraj zriaďovateľom Centra sociálnych služieb Slniečny dom v Prešove, Domova sociálnych služieb v Prešove a Centra sociálnych služieb Clementia v Ličartovciach. Celková kapacita týchto zariadení je 135 miest celoročnej pobytovej formy poskytovanej sociálnej služby, 28 miest týždennej pobytovej formy sociálnej služby a 32 miest ambulantomnej formy poskytovanej sociálnej služby.

Pre okres Prešov zabezpečujú poskytovanie **zdravotnej starostlivosti** všeobecná Fakultná nemocnica s poliklinikou J.A. Reimana v Prešove (poskytuje špecializované služby pre spádové okresy severovýchodnej časti Slovenska), tri nemocnice všeobecné a špecializované, jedna špecializovaná nemocnica OÁZA so zameraním na rehabilitáciu, tri polikliniky a päť transfuziologických a hematologických oddelení. V okrese Prešov poskytuje služby 72 samostatných ambulancií praktického lekára pre dospelých, 36 samostatných ambulancií praktického lekára pre deti, 84 samostatných ambulancií praktického lekára stomatóloga, 26 samostatných ambulancií praktického lekára gynekológa a 279 samostatných ambulancií praktického lekára špecialistu. (www.po-kraj.sk)

Fakultná nemocnica s poliklinikou J. A. Reimana v spolupráci s Fakultou zdravotníctva Prešovskej univerzity zabezpečuje odbornú výchovu poslucháčov vysokoškolského štúdia vo viacerých akreditovaných odboroch zameraných na výchovu odborného zdravotníckeho personálu, okrem lekárov.

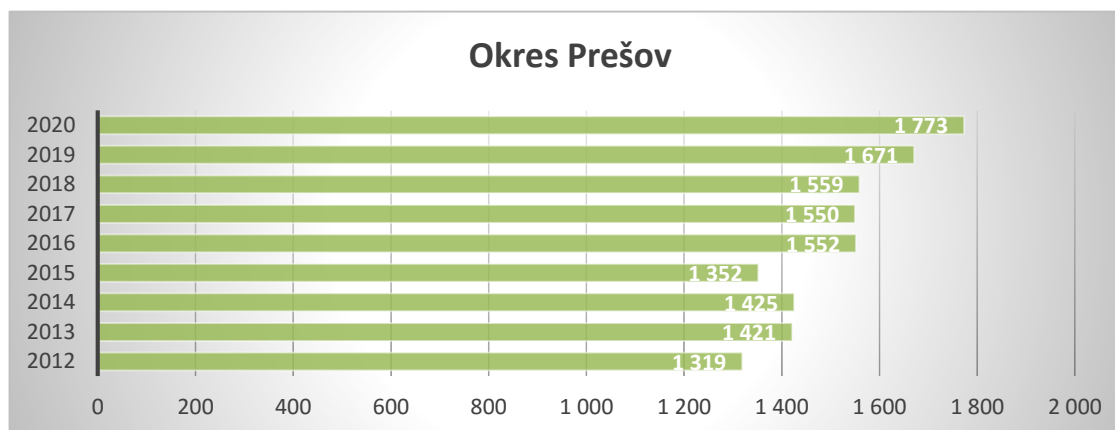
Stredoškolské vzdelávanie je v okrese Prešov zabezpečované prostredníctvom siete gymnázií a stredných odborných škôl. V okrese Prešov je 22 stredných odborných škôl a 10 gymnázií



v zriaďovateľskej pôsobnosti PSK, ale v okrese sa etablovali aj ďalšie v súkromné stredné školy.

V okrese Prešov je spolu 29 základných škôl s vyučovaním v prvom až štvrtom ročníku a 43 základných škôl s vyučovaním v prvom až deviatom ročníku, z toho je 36 štátnych, 6 cirkevných a 1 súkromná. Vývoj počtu žiakov s výhľadom do roku 2020 na ZŠ nie je pozitívny, ako to naznačuje nasledujúci graf:

Graf: Vývoj počtu žiakov s výhľadom do roku 2020 na ZŠ v okrese Prešov



Zdroj: Centrum vedecko-technických informácií, 2014

V okrese je 25 špeciálnych základných škôl, z toho 16 štátnych, 3 cirkevné a 6 súkromných. Špeciálne základné školy zabezpečujú výchovno-vzdelávací proces pre žiakov s mentálnym postihom, telesným postihom alebo s ich kombináciou.

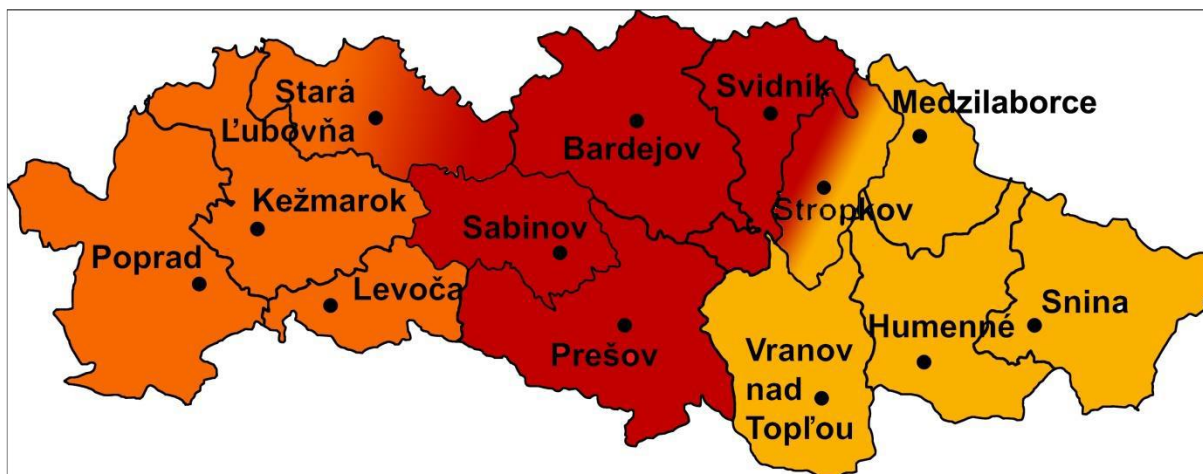
Materských škôl sa v okrese Prešov nachádza 97, z toho je 88 štátnych, 4 cirkevné a 9 súkromných.

V rámci programu prevencie a manažmentu zosuvných rizík na roky 2014 až 2020, schváleného vládou Slovenskej republiky 18. decembra 2013 vykazuje PSK porušenosť svahovými deformáciami až 9,09 % územia z kraja, teda 81 702,1 hektárov, čo je najvyššia porušenosť svahovými deformáciami v SR. Z toho v okrese Prešov je porušenosť svahovými deformáciami na úrovni 8,75% oproti napríklad okresu Snina, kde dosahuje až 15,37%.

Na území okresu sa vyskytujú viaceré pramene minerálnych vôd s rôznym stupňom mineralizácie a chemického zloženia, ktoré sú významné svojím potenciálom pre oblasť cestovného ruchu, známa je napríklad minerálna voda Salvator. Aj z tohto hľadiska má okres Prešov významný potenciál v oblasti cestovného ruchu. Okresu Prešov však nechýba ani kultúrny, historický a prírodný potenciál. V súvislosti s jeho atraktívnou polohou a vzhľadom na významné postavenie regiónu v historických župách, sa na jeho území nachádza viacero



významných kultúrno-historických pamiatok. Do roku 1848 bolo územie súčasťou historickej Šarišskej stolice a neskôr do roku 1922 súčasťou Šarišskej župy.



Zdroj Program rozvoja vidieka PSK 2016

V dôsledku historického vývoja si jednotlivé župy vytvorili jedinečnú identitu, ktorá je prezentovaná vlastným nárečím, tradíciami a zvykmi, vlastnou architektúrou, religiozitou, kultúrou, folklórom, ľudovou slovesnosťou, ale napr. aj remeselnou výrobou, poľnohospodárskymi činnosťami, a s tým súvisiacimi budovami a zariadeniami. Aj geografická poloha a členitosť kraja, ktorá viedla k vytváraniu hospodárskych a obchodných celkov, vytvárala ich jedinečnú identitu. Kultúrno-historické pamiatky tvoria významný potenciál pre všetky obce rozkladajúce sa na území okresu. Tie spolu s prírodnými danosťami a jedinečnosťami regiónu tvoria jeho svojrázny kolorit.

Na území okresu si zaslúžia pozornosť pamiatky, ktoré sa zachovali. Sú nimi hrady, hrádky, kaštiele a kúrie, kostoly, drevené kostolíky kláštory, archeologické lokality a hradiská, skanzeny, meštianske domy, národné technické pamiatky a nepochybne aj rôzne prírodné jedinečnosti.

Hrady vypínajúce sa nad krajinou boli poväčšine strážne hrady, preto sú postavené na ťažko prístupných miestach, aby boli nedobytné. Strategická pozícia im v prípade nebezpečenstva umožnila dávať si znamenia dymom vo dne a ohňom v noci. Výstavbu kamenných hradov podnietil najmä tatársky vpád v roku 1241. (Program rozvoja vidieka, 2016) Známe sú **hrady**: Kapušiansky hrad postavený v 13. storočí na výbežku vrchu Zámčisko.

Šarišský hrad postavený na skalnatom brale na ochranu dôležitej obchodnej cesty vedúcej do Poľska. Jadro hradu pochádza z 13. storočia.

Z Hradu Lipovce zostali už len ruiny hradu z 13. storočia týčiace sa nad Lačnovskou tiesňavou. V roku 1262 bol hrad obnovený, ale v roku 1591 opäť zdevastovaný.



Šebeš hrad je národnou kultúrnou pamiatkou a archeologickou lokalitou. Patrí do katastrálneho územia obce Podhradík. Je zrúcaninou gotického hradu, ktorý bol vybudovaný v 13. storočí a zanikol v 16. storočí, keď ho obyvatelia Prešova vypálili.

Zbojnický hrad, nazývaný aj Soľnohrad, bol postavený nad obcou Ruská Nová Ves na strmom mieste zvanom Zámok na konci 13. storočia. Na danej lokalite ho predchádzali dva hrady. Nachádzajú sa tam ešte zvyšky nepatrných zrúcanín. Údajne bol vystavaný už v 9. storočí na obranu soľných prameňov v Solivare. Zanikol podľa rozhodnutia uhorského snemu v roku 1715.

Hrad Brestov bol postavený v druhej polovici 13. storočia na kopci Zámčisko neďaleko obce Brestov. V 14. storočí pravdepodobne zanikol. Objavený bol v roku 1975.

Hrad Bodoň bol postavený pravdepodobne v 13. storočí asi ako útočisko. Zvyšky hradu sa nachádzajú v lesoch nad obcou Zlatá Baňa. Prvá písomná zmienka o hrade pochádza až z roku 1435.

Hrad Solivar – terénne pozostatky lokality ležia priamo v okolí kostola na vrchu Várhed' v Solivare. Hrad Soľnohrad zdedil svoje meno pravdepodobne po hrade Solivar. Ten postavili už na konci 13. storočia a v listinách sa uvádza pod menom Castrum Sowar.

Kaštiele slúžili ako pohodlné a honosné sídla pre bohatú šľachtu. Boli stavané voľne na rovine uprostred prírody a ich súčasťou boli nádherné parky alebo záhrady. Na území okresu sa nachádzajú aj známe **kaštiele a kostoly**:

Kaštieľ Nižná Šebastová, pôvodne renesančný kaštieľ z prvej polovice 17. storočia, bol na začiatku 18. storočia prestavaný a zbarokizovaný.

Kaštieľ Chmeľov sa nachádza na mieste zaniknutého hradu doloženého v 15. storočí.

Kaštieľ Fričovce – renesančný kaštieľ z rokov 1623 – 1630 s príľahlým udržiavaným parkom.

Demjata Ámosov renesančný kaštieľ sa nachádza v Demjate. Kaštieľ postavili v prvej polovici 17. storočia. Barokovo ho prestavali okolo roku 1736 a opravili po roku 1979.

Demjata mladší kaštieľ bol postavený v prvej polovici 17. storočia. Barokovo ho prestavali okolo roku 1736 a opravili po roku 1979.

Kaštieľ Tulčík – zachované sú 2 kaštiele zo 16. a 18. storočia.

Kaštieľ Bretejovce je klasicistický kaštieľ z polovice 19. storočia.

Empírová kúria v Župčanoch s parkom bola postavená v prvej polovici 19. storočia a opravovaná v rokoch 1974 – 1978. V miestnostiach sú pruské a zrkadlové klenby.

Cirkevnou kultúrnou hodnotou je rímskokatolícky barokovo-klasicistický kostol Narodenia Panny Márie v Ľuboticiach, gréckokatolícky kostol zasvätený Ochrane Presvätej Bohorodičky v Ruskej



Novej Vsi, ktorý bol postavený kráľovskou komorou v roku 1790, ale aj Kostol sv. Michala, archanjela v Dulovej Vsi.

Pre sakrálny cestovný ruch sú významné aj kostoly.

Konkatedrála sv. Mikuláša, Farský kostol Najsvätejšej Trojice a Františkánsky kostol nachádzajúce sa v Prešove.

Barokovo – klasicistický jednoloďový kostol v. Jána Krstiteľa v Demjate bol postavený v roku 1774, s vežou znovu postavenou v roku 1926. Hlavný oltár, ako aj kópia talianskeho barokového obrazu sv. Jána Krstiteľa sú z polovice 19. storočia.

Neskorobarokový jednoloďový kostol vo Finticiach z rokov 1737 – 1738 a príľahlou pohrebnou kaplnkou v obci Fričovce. Počiatky kostola sv. Bartolomeja spadajú do roku 1617. Kaplnka bola postavená v roku 1811 západne od nového kostola v empírovom slohu.

Kúrie ako sídla drobnej a mestskej šľachty, ktorá sa venovala poľnohospodárskemu podnikaniu, stavali najmä v dedinách. Rozšírili sa v 15. storočí a rozkvet zaznamenali v 16. a 17. storočí.

Drevené kostoly/kostolíky/cerkvy sú drevené stavby sakrálneho charakteru tvoriace osobitnú skupinu v pamiatkovom fonde SR. V okrese Prešov sa nachádza jeden z drevených gréckokatolíckych kostolíkov - Chrám svätého evanjelistu Lukáša v obci Brežany.

Z technických pamiatok je významný barokový sklad soli – Prešov – Solivar.

Vidiecky cestovný ruch v prepojení na poľnohospodársku výrobu, teda agroturizmus, sa javí ako ďalšia z atraktívnych možných foriem vidieckeho cestovného ruchu. Vhodné podmienky pre vidiecky cestovný ruch majú takmer všetky obce v okrese Prešov.

V okrese je evidovaných viacero chránených areálov, napríklad Dubnické bane, Holá hora, prírodných rezervácií (Dunitova skalka, Fintické svahy, Kapušiansky hradný vrch, Mirkovská kosatcová lúka, Salvatorské lúky, Zbojnický zámok v RNV, Demjatské kopce, Pusté pole Dubová hora a Šindliar), národných prírodných rezervácií (Gímešský jarok, Kamenná baba, Kokošovská dubina, Šarišský hradný vrch, Šimonka, Čertovské javorina, Podmorský zosuv a Hrabkovské zlepenca). Na území okresu sú evidované aj chránené stromy, napríklad Petöfího buk a Prešovský platan. Za prírodné rarity je možné považovať tiesňavu Lačnovského potoka a jaskyňu Zlá diera.

Z hľadiska vplyvu vonkajšieho prostredia na rozvoj miestnej ekonomiky v obci je podstatný aj vplyv viacerých faktorov na úrovni Prešovského kraja.

Prešovský kraj patrí svojou rozlohou 8 973 km², ktorá zaberá 18,3 % rozlohy štátu a počtom obyvateľov 819 977, čo ku 31.12.2014 tvorilo 15,1% z celkového počtu obyvateľov SR, k najväčším krajom.



Spoločnú hranicu v rámci Slovenskej republiky má Prešovský samosprávny kraj s tromi samosprávnymi krajmami, na juhu s Košickým samosprávnym krajom a na západe s Banskobystrickým a Žilinským samosprávnym krajom. Na severe je územie vymedzené štátnou hranicou Slovenskej republiky s Poľskou republikou (Malopoľské a Podkarpatské vojvodstvo) v dĺžke asi 360 km. Na východe je územie vymedzené štátnou hranicou s Ukrajinou (Zakarpatská oblasť) v dĺžke asi 38 km.

Územie kraja je z hľadiska územného usporiadania Slovenskej republiky vymedzené samosprávnym územným celkom Prešovského samosprávneho kraja a zahŕňa 23 samosprávnych území miest a 642 samosprávnych území obcí, ktoré sú vytvorené zo 724 katastrálnych území. V kraji sa teda nachádza 665 obcí, najviac v rámci SR a je rozčlenený do 13 okresov (Prešov, Bardejov, Humenné, Kežmarok, Levoča, Medzilaborce, Poprad, Sabinov, Snina, Stará Ľubovňa, Stropkov, Svidník a Vranov nad Topľou. Rozlohou najväčšími sú okresy Poprad, Bardejov a Prešov, naopak plošne najmenšími sú okresy Levoča, Stropkov a Medzilaborce). Z celkového počtu obyvateľov žije 47,9 % v mestách (krajské mesto Prešov obýva viac ako 90 tisíc obyvateľov). (Konceptia dopravy vo verejnom záujme pre Prešovský samosprávny kraj).

Spomedzi všetkých krajov je v Prešovskom kraji dlhodobo najvyšší prirodzený prírastok. Na druhej strane sa z Prešovského kraja vysťahovalo najviac obyvateľov. Saldo sťahovania ku 31.12.2014 dosiahlo hodnotu – 1,57 na 1 000 obyvateľov. K medziročnému nárastu počtu obyvateľov vo veku 65 a viac rokov došlo v roku 2014 vo všetkých okresoch Prešovského kraja. Veková štruktúra populácie Prešovského kraja ku 31.12.2014 v porovnaní s predchádzajúcimi rokmi naznačuje demografické starnutie obyvateľstva.

Situácia mladých ľudí na trhu práce v Prešovskom kraji nie je lichotivá, keďže takmer polovica z počtu ekonomicky aktívnych ľudí do 25 rokov veku je evidovaná na úradoch práce (44,5 %). Táto situácia núti nezamestnaných mladých ľudí vycestovať za prácou do krajín Európskej únie. Rizikovou skupinou z hľadiska uplatnenia na trhu práce sa stávajú aj nezamestnaní nad 45 rokov veku, u ktorých nízka jazyková vybavenosť a zdravotné problémy sťažujú hľadanie práce doma aj v zahraničí. Za posledné roky pracovalo v zahraničí v priemere 40 tisíc ľudí z Prešovského kraja, čo je najviac zo všetkých krajov Slovenska.

Priemysel v kraji je rôznorodý. Zastúpenie tu má kovospracujúci, drevospracujúci, potravinársky, elektrotechnický, strojársky, chemický, textilný a odevný priemysel. Medzi najvýznamnejšie podniky v kraji patria: Tatravagónka v Poprade, Lear Corporation Seating Slovakia v Prešove, Pivovary TOPVAR, a.s., MECOM GROUP v Humennom, MILK-AGRO



v Prešove, Nexis Fibers v Humennom, Bukóza Export-Import vo Vranove nad Topľou, Chemosvit folie vo Svite, Bukocel v Hencovciach a ďalšie.

Prešovský kraj patrí dlhodobo ku ekonomicky najslabším krajom, čiastočne z dôvodu, že kraj má prevažne vidiecky charakter. Na základe regionalizácie OECD patrí PSK medzi prevažne vidiecke regióny. V sídelnej štruktúre PSK, tak ako je to charakteristické pre celé územie SR, prevládajú malé obce do 1000 obyvateľov.

Na území kraja pôsobí viac ako 26 tisíc právnických osôb, z toho podnikov je 17 847 a 53 081 fyzických osôb, podnikateľov, z toho 48 960 je živnostníkov, podnikajúcich v slobodnom povolání 2964 a samostatne hospodáriacich roľníkov je 1157. Oproti tomu v okrese Stropkov je právnických osôb 720, z toho podnikov je 410. Fyzických osôb, podnikateľov je 1302, z toho 1191 je živnostníkov, podnikajúcich v slobodnom povolání 63 a samostatne hospodáriacich roľníkov je 48 (ŠR, ku 31.12.2014). V okrese svoju činnosť orientujú najviac do odvetví obchodu a dopravy a najmenej do odvetvia priemyselnej výroby. Najsilnejšími odvetviami, čo sa týka exportu a produkcie PK sú štyri odvetvia, a to: potravinársky, strojársky, textilný a chemický priemysel. (MDRR SR, 2013).

Poľnohospodárska pôda zaberá 42,4 % z celkovej rozlohy kraja. Z nej takmer dve pätiny predstavuje orná pôda, na ktorej sa pestujú predovšetkým obilniny, krmoviny, olejiny a zemiaky. V pestovaní zemiakov patrí kraj k najväčším producentom v SR. V rámci živočíšnej výroby prevláda chov hovädzieho dobytka. Spolu s Banskobystrickým krajom obhospodaruje najväčšie plochy lesných pozemkov. (zdroj: Štatistický úrad SR).

Aj keď Prešovský samosprávny kraj je na základe ekonomických ukazovateľov za posledné roky jedným z najzaostalejších regiónov Slovenska, nenasvedčuje tomu územie bohaté na prírodné, kultúrne a historické zdroje. PSK patrí medzi kraje s najlepšou environmentálnou kvalitou. Na väčšine územia má PSK prostredie vysokej kvality. Prírodné prostredie je relatívne málo narušené najmä v oblastiach s nízkou ekonomickou aktivitou.

Na území kraja sa nachádza 76 území európskeho významu. Územie kraja je kvôli vyhovujúcej geologickej stavbe veľmi bohaté na výskyt minerálnych a termálnych vôd. Zastúpené sú všetky známe typy minerálnych vôd (prírodné minerálne vody, prírodné liečivé vody a prírodné minerálne vody stolové, okrem rádioaktívnych, niektoré dokonca vo veľkých koncentráciách). Sú považované za vzácny prírodný zdroj a bezpochyby sú ďalším predpokladom rozvoja územia. Na území kraja sa nachádzajú aj jedny z najstarších kúpeľov na Slovensku - Bardejovské kúpele.



Do registra **environmentálnych záťaží** je podľa Štátneho programu sanácie environmentálnych záťaží na roky 2010 až 2015 zaradených až 374 z Prešovského samosprávneho kraja, čo predstavuje 20,6 % zo všetkých záťaží na území Slovenskej republiky.



3.4 Identifikácia potrieb a možností rozvoja:

Vo väzbe na výstupy analytickej časti, vrátane SWOT analýzy, s dôrazom na existujúci potenciál využiteľný na podnietenie rozvojových stimulov obce a možnosti jeho zhodnotenia sú v tejto časti identifikované potreby, východiská a možné riešenia týkajúce sa územia obce Ľubotice a do určitej miery aj širšieho okolitého regiónu spadajúceho do okresu Prešov.

Koncipované sú v 1. kroku všeobecne a následne v 2. kroku sú rozpracované do konkrétnych potrieb, východísk, resp. možných riešení pre daný región. Tieto potreby je možné zároveň chápať ako tzv. „rozvojové výzvy“ pre riešený okres. Ich transformáciou do konkrétnych aktivít a pomocou správne nastavených politík v dotknutých oblastiach je možné v dlhodobom horizonte zabezpečiť pozitívny trend v oblasti rozvoja, rastu a konkurencieschopnosti miestnych ekonomík.

Identifikované potreby, chápané aj ako „rozvojové výzvy“, tvoria východisko pre prípravu ďalších častí dokumentu - strategickej časti, programovej, realizačnej časti, a finančnej. Pri stanovovaní globálnych a špecifických cieľov boli do úvahy vzaté determinanty možného rozvoja územia, teda vnútorné a vonkajšie prostredie, dopyt po území ako celku, ale aj čiastkový dopyt na území, potenciál rozvoja územia a schopnosť jeho využitia (v oblasti prírodno- geografickej, socio- demografickej, socio- ekonomickej a inovačnej), kvalita riadenia územia (schopnosť a miera implementácie jednotlivých politík), dostupnosť a kvalita služieb a ďalšie.

Program hospodárskeho sociálneho rozvoja obce Ľubotice sa prioritne, a teda aj prierezovo, v rámci opatrení a jednotlivých aktivít zameriava na podporu tvorby pracovných miest (rešpektujúc potenciál územia a špecifiká disponibilnej pracovnej sily) prostredníctvom mobilizácie zhodnocovania najmä vnútorného potenciálu, čo podnieti rast a rozvoj miestnych ekonomík, prispeje k zvyšovaniu zamestnanosti (v súlade s Národnou stratégiou zamestnanosti Slovenskej republiky do roku 2020), vytvorí dopyt po prostredí umožňujúcom zvyšovanie zamestnateľnosti, a tým zabezpečí rast kvality života obyvateľov na dotknutom území.

Z hľadiska prierezovej priority tvorby pracovných miest, v intenciách udržateľného využívania a zhodnocovania potenciálu územia s cieľom rozvoja územia, sú definované potreby generujúce výzvy v nasledujúcich oblastiach:



Cestovný ruch, vidiecky cestovný ruch a agroturizmus

Jeho vznik a udržateľnosť je podmienená existenciou ponuky vhodných prírodných a kultúrnych podmienok, kvalitnej technickej, environmentálnej, voľnočasovej infraštruktúry a infraštruktúry súvisiacej s komplexnými službami a určitým stupňom ekonomického, technického a sociálneho rozvoja.

Jeho podstatou je ponuka rôznych voľnočasových aktivít, najmä v horských a podhorských oblastiach, s možnosťou ubytovania sa v rodinách, vidieckych domoch alebo v účelových komerčných ubytovacích zariadeniach. Mestský a vidiecky cestovný ruch a agroturizmus zhodnocujú prostredníctvom svojich produktov s vysokou pridanou hodnotou ekonomický potenciál mestskej a vidieckej krajiny, a to najmä vďaka jej prírodným, historickým a kultúrnym zdrojom, miestnym tradíciám, vďaka zdravému životnému prostrediu a miestnym produktom a službám, ktoré sú súčasťou identity regiónu.

Pôdohospodárstvo

je z pohľadu štátnej politiky vnímané ako komplexný celok so spoločnou stratégiou pre poľnohospodárstvo, potravinárstvo, lesné hospodárstvo a nadväzujúci drevospracujúci priemysel.

Poľnohospodárska výroba, ako aj potravinárska výroba, v dôsledku silnej konkurencie vstupom do EÚ, v dôsledku nedostatočných investícií do modernizácie a zavádzania inovácií, stratila svoje postavenie nielen na regionálnych trhoch, slovenskom trhu, ale aj na zahraničných trhoch.

Snaha Slovenska posilniť do roku 2020 potravinovú sebestačnosť na úroveň 80% svedčí o tom, že súčasná situácia v oblasti poľnohospodárskej prvovýroby a potravinárskeho priemyslu nie je priaznivá. Svedčí o tom pokles podielu poľnohospodárstva a lesníctva na hrubom domácom produkte SR. Klimatické zmeny negatívne vplyvajú na ponuku poľnohospodárskych komodít a zvyšujú riziko podnikat' v poľnohospodárstve.

Aj napriek tomu je pôdohospodárstvo zatiaľ jedným z mála odvetví, ktoré vytvára vo vidieckych oblastiach nové pracovné miesta, ba dokonca vytvára potenciál v oblasti zamestnanosti pre starších a menej kvalifikovaných zamestnancov.

Malí a strední poľnohospodárski podnikatelia na Slovensku nedokážu konkurovať zahraničným dodávateľom v oblasti cien (mnohokrát však na úkor kvality). Slovenskí spotrebitelia sú čoraz náročnejší, na jednej strane vyžadujú nízke ceny, ale zároveň aj vysokú kvalitu produktov. V súčasnosti je potrebné zamerať sa na diverzifikáciu činností najmä v oblasti prvovýroby.



Priemyselná výroba

zahŕňa všetky odvetvia ľudskej činnosti, ktoré premieňajú suroviny na výrobky alebo tovar. V nadväznosti na predchádzajúce oblasti má pri rozvoji miestnych ekonomík významné zastúpenie najmä potravinársky priemysel, ktorý priamo nadväzuje na poľnohospodársku prvovýrobu, generuje potrebu potravinárskej výroby, ponuku služieb, poskytuje pracovné miesta, má významný vplyv na rozvoj regiónov, zabezpečuje výživu obyvateľstva a z toho dôvodu má strategické postavenie.

V programovom období 2014 – 2020 je jednou z priorít SR oživenie poľnohospodárstva, predovšetkým s dôrazom na živočíšnu výrobu a špecializovanú rastlinnú výrobu, potrebné sú však investície do modernizácie, inovácií a ekologizácie výroby, ako aj podpora mikro a malých podnikov.

Energetický potenciál

Narastajúca teplota vedie k zmenám v rôznych ekosystémoch, vrátane negatívnych vplyvov na život človeka. Z hľadiska zachovania zdravých ekosystémov je jedným z najvýznamnejších environmentálnych problémov v súčasnosti zmena klímy, ktorá v dôsledku negatívnych ľudských činností spôsobuje neustále zvyšovanie koncentrácie skleníkových plynov v atmosfére.

Hlavnou iniciatívou v rámci stratégie Európa 2020 je „Európa efektívne využívajúca zdroje“
Jedným z tematických cieľov Stratégie Európa 2020 je Zmena klímy a energetika:

- do roku 2020 znížiť emisie skleníkových plynov najmenej o 20 % v porovnaní s úrovňami z r. 1990 (alebo o 30 % za priaznivých podmienok),
- do roku 2020 zvýšiť podiel obnoviteľných zdrojov energie na konečnej spotrebe energie o 20%,
- do roku 2020 zvýšiť energetickú účinnosť minimálne o 20 % (cieľ SR: znížiť nárast emisií skleníkových plynov mimo sektora ETS tak, aby nepresiahli úroveň z r. 2005 o viac ako 13 %
- do roku 2020 zvýšiť podiel energie z OZE na hrubej konečnej spotrebe energie na 14 %,
- do roku 2020 zvýšiť energetickú efektívnosť prostredníctvom úspory 11 % konečnej spotreby energie v porovnaní s priemernou spotrebou v r. 2001 – 2005).

OZE prispievajú k ochrane životného prostredia a k diverzifikácii činností v oblasti poľnohospodárstva a priemyslu. Podporujú inovácie a rozvoj informačných technológií.



Z hľadiska zachovania zdravých ekosystémov je jedným z najvýznamnejších environmentálnych problémov v súčasnosti zmena klímy, ktorá v dôsledku negatívnych ľudských činností spôsobuje neustále zvyšovanie koncentrácie skleníkových plynov v atmosfére. Cieľom energetickej politiky SR je zvyšovanie podielu obnoviteľných zdrojov energie na výrobe elektriny a tepla. OZE prispievajú k ochrane životného prostredia a k diverzifikácii činností v oblasti poľnohospodárstva a priemyslu. Podporujú inovácie a rozvoj informačných technológií. Dobrý manažment obnoviteľných zdrojov energie je v súlade s princípmi trvalo udržateľného rozvoja a jedným z pilierov ekonomického rastu spoločnosti (*Národný akčný plán pre obnoviteľné zdroje energie, 2010*).

Infraštruktúra rôznych typov

Úroveň materiálo - technického zázemia pre vymedzené oblasti tvorí dostupnosť a kvalita relevantných infraštruktúr, napríklad dopravná, environmentálna, zelená alebo sociálna.



Identifikácia konkrétnych potrieb, východísk a možných riešení

1. Vytvárať prostredie priaznivé pre spoločensko – kultúrne podujatia. Zapájať mladú generáciu do kreatívnych aktivít
2. Vytvoriť pracovné príležitosti, podporovať tvorbu pracovných miest, motivovať k zakladaniu mikro a malých podnikov, podporovať uvádzanie na trh nových výrobkov s vyššou pridanou hodnotou, podporovať trvalo udržateľnú integráciu mladých ľudí do pracovného života, zvýšiť šance zamestnať sa pre 50+.
3. Klásť väčší dôraz na ochranu, rozvoj, efektívne využívanie a zhodnocovanie endogénnych zdrojov, kultúrneho a prírodného dedičstva.
4. Cielene investovať do infraštruktúry malých rozmerov, do technickej, sociálnej infraštruktúry a infraštruktúry súvisiacej s voľným časom.
5. Podporovať rozvoj cestovného ruchu a vidieckeho cestovného ruchu, flexibilne vytvárať nové atraktívne produkty cestovného ruchu s vyššou pridanou hodnotou.
6. Zvýšiť individualizáciu miery podpory v oblasti poskytovaných sociálnych služieb podľa potrieb prijímateľov, zamerať sa na rozvoj alternatívnych sociálnych služieb. Rozšíriť sortiment poskytovaných ambulantných a terénnych služieb, zvýšiť ich kvalitu.
7. Klásť väčší dôraz na ochranu biologickej diverzity, efektívne využívať pôdu, ekosystémový prístup a podpora ekosystémových služieb, vrátane zelených infraštruktúr, klásť väčší dôraz zvyšovaniu energetickej efektívnosti.
8. Budovať kvalitnú environmentálnu infraštruktúru s cieľom predchádzať vzniku odpadom, znižovať množstvo biologicky rozložiteľných odpadov, a to s dôrazom na zvýšenie separovaného zberu.
9. Budovať kvalitnú environmentálnu infraštruktúru s cieľom lepšieho prístupu ku kvalitnej vode a s cieľom zlepšenia protipovodňovej ochrany.



4 STRATEGICKÁ ČASŤ

Strategická časť definuje víziu, teda želaný stav, premietnutý do globálnych a špecifických cieľov stanovených v rámci jednotlivých prioritných oblastí.

Globálne a špecifické ciele sú definované na základe výstupov analytickej časti, vrátane analýzy vnútorného a vonkajšieho prostredia, identifikácie potrieb, východísk a možných riešení konkrétneho zhrnutia údajov v jednotlivých častiach SWOT analýzy.

Kvôli lepšej orientácii sú aj v strategickej časti vízia, globálne a špecifické ciele spracované prehľadne v tabuľkách.

Vízia		
VIDIEK S KOLORITOM MESTA		
Prioritná oblasť: HOSPODÁRSTVO	Prioritná oblasť: SOCIÁLNA (SLUŽBY)	Prioritná oblasť: ŽIVOTNÉ PROSTREDIE
Globálny cieľ	Globálny cieľ	Globálny cieľ
Udržať a zvýšiť atraktivitu prostredia priaznivého pre podnikateľský sektor	Udržať a zvýšiť atraktivitu prostredia priaznivého pre rozvoj služieb	Zvýšiť a udržať kvalitu ekosystémových služieb v kvalitnom prostredí, revitalizácia ekosystémov
Špecifické ciele	Špecifické ciele	Špecifické ciele
Zvýšiť kvalitu technickej infraštruktúry, a tým podporiť dostupnosť služieb vyvolávajúcich dopyt po nových pracovných miestach	Zvýšiť kvalitu sociálnej infraštruktúry, a tým podporiť lepší prístup k službám vyvolávajúcich dopyt po nových pracovných miestach	Zvýšiť kvalitu environmentálnej a zelenej infraštruktúry generujúcich ekologické, ekonomické a sociálne prínosy



5 PROGRAMOVÁ ČASŤ

Dosahovanie vízie, globálnych a špecifických cieľov bude v rámci implementácie programu hospodárskeho a sociálneho rozvoja obce zabezpečované v rámci troch riešených prioritných oblastí.

Podmienkou pre dosahovanie vízie a definovaných cieľov je prostredníctvom opatrení a konkrétnych aktivít vytvoriť prostredie priaznivé pre zvyšovanie výkonnosti rôznych typov subjektov, ktorých aktivity v riešenom území prispievajú ku zvyšovaniu výkonnosti miestnej ekonomiky. Zvyšovať výkonnosť subjektov a udržať ich konkurencieschopnými v oblasti hospodárskej, sociálnej a environmentálnej je aj prioritou obce.

Opatrenia rozpracované do konkrétnych aktivít - investičných zámerov, ktoré obec plánuje realizovať v období 2015-2023, navrhnuté na základe identifikovaných potrieb, východísk a možných riešení, sú kvôli lepšej prehľadnosti aj v programovej časti spracované v nasledujúcej tabuľke.

Prioritná oblasť	Opatrenie	Aktivita
HOSPODÁRSTVO	1.1.1.: Investície do motorovej a nemotorovej dopravnej infraštruktúry a s tým súvisiacich služieb	1.1.1.1: Vybudovanie cyklistického chodníka Ľubotice – Prešov, vrátane cyklostanov a doplnkovej infraštruktúry
		1.1.1.2: Rekonštrukcia miestnych komunikácií a chodníkov
		1.1.1.3: Výstavba novej komunikácie
		1.1.1.4: Vybudovanie parkovacích miest
		1.1.1.5: Rekonštrukcia a rozšírenie mostov a lávok

Prioritná oblasť	Opatrenie	Aktivita
SOCIÁLNA (SLUŽBY)	2.1.1: Investície do infraštruktúry súvisiacej s bezpečnosťou	2.1.1.1: Rozšírenie a rekonštrukcia miestneho rozhlasu
		2.1.1.2: Inštalácia kamerového systému
		2.1.1.3: Rekonštrukcia a rozšírenie verejného osvetlenia
	2.1.2: Investície do sociálnej infraštruktúry a služieb	2.1.2.1: Zriadenie denného stacionára
		2.1.2.2: Zateplenie ZŠ a úprava areálu, vrátane oplotenia
		2.1.2.3: Vybudovanie oddychovej zóny s prvkami drobnej infraštruktúry
		2.1.2.4: Vybudovanie multifunkčného ihriska s outdoorovými prvkami



		2.1.2.5: Výstavba Domu nádeje
		2.1.2.6: Zriadenie vzdelávacieho zariadenia

Prioritná oblasť	Opatrenie	Aktivita
ŽIVOTNÉ PROSTREDIE	3.1.1: Investície do environmentálnej a zelenej infraštruktúry	3.1.1.1: Výsadba miestnej zelene, sadové úpravy na verejných priestranstvách
		3.1.1.2: Budovanie zelenej infraštruktúry
		3.1.1.3: Rekonštrukcia a oprava studne
		3.1.1.4: Zvýšenie úrovne separovania komunálneho odpadu v časti Pod Hájom

V súlade s uplatnením princípu integrovaných územných investícií a integrovaného prístupu k územnému rozvoju je cieľom programu hospodárskeho a sociálneho rozvoja naplniť víziu:

„VIDIEK S KOLORITOM MESTA“.

Novým atraktívnejším prístupom manažmentu obce k podpore rozvoja miestnej ekonomiky a novým nasmerovaním „občianskej politiky“ prispeje obec k zvýšeniu kvality života obyvateľov.

V záujme dosiahnutia globálnych cieľov v rámci jednotlivých oblastí samospráva zabezpečí podmienky pre efektívne a cielečné využitie finančných zdrojov obce, príspevkov z európskych štrukturálnych a investičných fondov, rôznych finančných mechanizmov a dotácií, štátneho rozpočtu a vlastných finančných zdrojov prijímateľov.

V záujme dosahovania špecifických cieľov je nutné cielene nasmerovať intervencie do územia s vysokým rozvojovým potenciálom pre daný špecifický cieľ a zabezpečiť tak výkonnosť a rast konkurencieschopnosti a rozvoja miestnej ekonomiky s pozitívnym dopadom na zvýšenie kvality života obyvateľov.

Všetky aktivity počas implementácie tohto dokumentu budú realizované v súlade s platnou legislatívou a s ohľadom na zákon č. 24/2006 o posudzovaní vplyvov na životné prostredie a o zmene a doplnení niektorých zákonov.



5.1 Špecifikácia a popis opatrení

V časti Špecifikácia a popis opatrení je načrtnutý výber a zameranie opatrení a konkrétne vymedzenie územných a tematických investícií.

Presne cieleými investíciami do jednotlivých oblastí plánuje obec zvýšiť výkonnosť miestnej ekonomiky. Strategickým cieľom implementácie aktivít deklarovaných v dokumente v rámci jednotlivých rozvojových priorít je pozitívne ovplyvniť rozvoj obce aj v nadväznosti na príľahlé územie mesta Prešov, dosiahnuť zdravé sociálno-ekonomické prostredie a prispieť ku zvýšeniu kvality života obyvateľov, zvýšeniu atraktivity obce pre jej obyvateľov, podnikateľov, potenciálnych investorov a návštevníkov.

dosiahnutie stanovených cieľov prostredníctvom spájania dostupných zdrojov (finančných, ľudských, materiálnych a iných) v relevantnom území zabezpečí integrácia jednotlivých procesov. Nevyhnutnou súčasťou je rešpektovanie existujúcej legislatívy, ako aj ďalších dokumentov na rôznych úrovniach. V zmysle platnej legislatívy predstavujú štrukturálne fondy doplnkový zdroj financovania potrieb podporujúcich miestny a regionálny rozvoj.

Podpora ekologicky priaznivých postupov v rámci realizácie jednotlivých aktivít, zavádzanie nízkouhľikových mechanizmov a dopravných systémov, napríklad cyklo dopravy, prispeje k pozitívnym priamym aj nepriamym vplyvom na životné prostredie. Strategický dokument predstavuje významný nástroj na podporu rozvoja obce Ľubotice z pohľadu ekonomického, ale i environmentálneho. Každá jednotlivá aktivita bude podliehať samostatnému posudzovaniu vplyvov na životné prostredie v zmysle platnej legislatívy.

V súlade so strategickým zámerom dokumentu v oblasti trvalo udržateľného rozvoja pri využití ekologicky priaznivých postupov pri realizácii definovaných aktivít (napr. rozšírenie cyklistickej infraštruktúry, ktoré zabezpečí rýchle a bezpečné prepojenie dvoch a viacerých lokalít, a zároveň posilní oblasť cyklo dopravy) sa nepredpokladá horší vplyv na zdravotný stav obyvateľov ako je v súčasnosti. (Rozhodnutie OÚ Prešov, odbor starostlivosti o životné prostredie o posudzovaní vplyvov na ŽP /Číslo: OU-PO-OSZP3-2016/002542-17/ZM)



Prioritná oblasť: **HOSPODÁRSTVO**

Prevažne vidiecke regióny, ku ktorým podľa OECD patrí aj Prešovský samosprávny kraj, majú viacero prekážok rozvoja územia. Sú to najmä absencia hmotného a finančného kapitálu spojená s nižšou kvalitou dopravnej infraštruktúry a izoláciou vidieckych sídel od mestských sídel. Z hľadiska vytvárania vonkajších podmienok zohrávajúci dôležitú úlohu pri podpore implementácie opatrení a aktivít zadaných v strategickom dokumente obce a pri podpore rozvojových stimulov pre vidiecke oblasti bude i naďalej významným partnerom štátna správa verejná správa. Ich podpora vidieckeho prostredia bude definovaná v programových dokumentoch a sústredená najmä na vyčlenenie verejných zdrojov, vytváranie regulačných mechanizmov a podobne.

1.GLOBÁLNY CIEĽ:

Udržať a zvýšiť atraktivitu prostredia priaznivého pre podnikateľský sektor

1.1 ŠPECIFICKÝ CIEĽ:

Zvýšiť kvalitu technickej infraštruktúry, a tým podporiť dostupnosť služieb vyvolávajúcich dopyt po nových pracovných miestach

Kvalitná a moderná cestná infraštruktúra má dôležité postavenie v procese hospodárskeho rozvoja regiónov, v procese rastu ich konkurencieschopnosti a pri odstraňovaní regionálnych disparít. Jej kvalita ovplyvňuje taktiež kvalitu a dostupnosť služieb a dynamiku rozvoja cestovného ruchu. V súčasnosti, v období silnej, najmä zahraničnej konkurencie v ponuke služieb a produktov cestovného ruchu, dôležitým faktorom pri rozhodovaní, kde stráviť dovolenku, predĺžený víkend, či iný typ oddychovo – relaxačného, prípadne poznávacieho pobytu, je práve kvalitná technická infraštruktúra. Významná je tiež z pohľadu mobility osôb, a zároveň z pohľadu obslužnosti územia osobnou i nákladnou dopravou. Z vyššie uvedených dôvodov je zrejmé, že pre ďalší rozvoj územia, najmä vidieckeho, je kvalitná technická infraštruktúra dôležitá, ale dôležité je aj vhodné a kvalitné napojenie miestnych komunikácií na sieť komunikácií vyššieho významu.

Cieľom obce je aj s ohľadom na tieto dôvody výstavba novej komunikácie od cesty 1/20 popri Ľubotickom potoku cez kopec nad sídliskom Sekčov po budúci východný obchvat Prešova. Nová komunikácia zabezpečí odľahčenie dopravy cez centrum obce do jednotlivých obytných súborov lokalizovaných na kopci nad sídliskom Sekčov.



Zámerom obce je zároveň vybudovať popri štátnej ceste III/06815 cyklistický chodník, ktorý umožní cyklodopravu obyvateľov obce Ľubotice a priľahlých obcí do práce v meste Prešov. Spracovaný projekt rieši cyklistický chodník o šírke 3 m súbežne s chodníkom pre peších o šírke 1,5 m. Realizáciou projektu dôjde k zvýšeniu možností dochádzky do práce nemotorovou dopravou, resp. pešo. Obec má záujem vybaviť cyklochodník doplnkovou drobnou infraštruktúrou, vrátane cyklostanov.

Návrh projektového zámeru - vybudovanie cyklistického chodníka súbežne s chodníkom pre peších - je zahrnutý do databázy projektových zámerov v rámci RIUS PSK, časť funkčné územie mesta Prešov.

Obec Ľubotice, ako prenesený výkon štátnej správy, vykonáva aj miestnu štátnu správu vo veciach miestnych komunikácií a účelových komunikácií. Samospráva preto plánuje rekonštrukciu miestnych komunikácií a chodníkov.

Medzi aktivity, ktoré obec plánuje realizovať v období 2015 – 2023, a ktoré svojím zameraním taktiež prispievajú k zvýšeniu kvality života obyvateľov a spokojnosti návštevníkov, sú zahrnuté investičné akcie - vybudovanie nových spevnených plôch resp. parkovacích miest v lokalite, kde je ich nedostatok a rekonštrukcia a rozšírenie mostov a lávok.

Opatrenie 1.1.1.: Investície do motorovej a nemotorovej dopravnej infraštruktúry a s tým súvisiacich služieb

Aktivita 1.1.1.1: Vybudovanie cyklistického chodníka Ľubotice – Prešov, vrátane cyklostanov a doplnkovej infraštruktúry

Aktivita 1.1.1.2: Rekonštrukcia miestnych komunikácií a chodníkov

Aktivita 1.1.1.3: Výstavba novej komunikácie

Aktivita 1.1.1.4: Vybudovanie parkovacích miest

Aktivita 1.1.1.5: Rekonštrukcia a rozšírenie mostov a lávok

Prioritná oblasť: SOCIÁLNA

Vzhľadom na členstvo SR v EÚ budú dimenzie regionálneho rozvoja čoraz viac ovplyvnené schopnosťou miestnej správy získavať prostriedky zo zdrojov EÚ. Priamymi aktérmi s



významným vplyvom na vnútorný rozvoj regiónov budú, popri regionálnej a miestnej samospráve, aj lokálni podnikatelia a občianska spoločnosť. Vnútorný rozvoj vidieckych regiónov bude aj naďalej založený na vytváraní priaznivého prostredia pre podnikanie, teda rozvoj mikro, malého a stredného podnikania, na efektívnej diverzifikácii činností aj v oblasti služieb, na vytváraní verejno-súkromných partnerstiev, na budovaní technickej a občianskej infraštruktúry a ďalšom zhodnocovaní existujúceho potenciálu.

2. GLOBÁLNY CIEĽ:

Udržať a zvýšiť atraktivitu prostredia priaznivého pre rozvoj služieb

2.1.ŠPECIFICKÝ CIEĽ:

Zvýšiť kvalitu sociálnej infraštruktúry, a tým podporiť lepší prístup k službám vyvolávajúcich dopyt po nových pracovných miestach

Vytvárať bezpečné prostredie generujúce vhodné podmienky pre rozvoj inovatívnych služieb, podnikanie a aktívny oddych je jednou z priorit obce Ľubotice.

V rámci posilnenia bezpečnosti obyvateľov a návštevníkov obce je prioritou samosprávy pomocou integrovaných investícií zabezpečiť kvalitné verejné osvetlenie s nízkymi nárokmi na spotrebu elektrickej energie a v prípade potreby, v súlade s platnou legislatívou podľa aktuálne platných noriem, v rámci svetelnej sústavy uskutočniť aj výmenu a zahustenie svetelných bodov. Ako prevenciu pred kriminalitou a vandalizmom, na ochranu verejného poriadku, bezpečnosti, zdravia, života a majetku, zastupiteľstvo obce plánuje taktiež investovať do inštalácie kamerového varovného a bezpečnostného systému. Zároveň samospráva plánuje investíciu do rozšírenia a rekonštrukcie miestneho rozhlasu.

V zmysle zákona č. 448/2008 Z.z., Zákon o sociálnych službách a o zmene a doplnení zákona č. 455/1991 Zb. o živnostenskom podnikaní (živnostenský zákon) v znení neskorších predpisov, v znení účinnom k 15.12.2015 by malo územie vytvárať pre svojich obyvateľov také podmienky, ktoré prispievajú k uprednostneniu terénnej sociálnej služby pred pobytovou. Obec preto zamýšľa rozvíjať také druhy sociálnych služieb, ktoré umožnia prijímateľovi zotrvať vo svojej komunite. Na území obce existuje potenciál pre vznik a rozvoj inovatívnych typov pobytových služieb – zariadení s nízkou kapacitou. Obec Ľubotice plánuje v období rokov 2014 – 2020 poskytovať alternatívne formy sociálnych služieb, po ktorých bude dopyt či už zo strany obyvateľov samotnej obce, alebo zo strany obyvateľov priľahlých obcí, resp.



obyvateľov mesta Prešov. V súčasnosti obyvatelia prejavujú najväčší záujem o poskytovanie sociálnej služby denného stacionára.

Obec v súlade so zákonom č. 416/2001 Z. z., Zákon o prechode niektorých pôsobností z orgánov štátnej správy na obce a na vyššie územné celky zabezpečuje na úseku školstva dostupnosť výchovno-vzdelávacej inštitúcie v oblasti vzdelávania a v súlade so zákonom je zriaďovateľom základnej školy. Zo strany obce je snaha vytvoriť čo najvhodnejšie prostredie a podmienky pre výchovu a vzdelávanie. Z toho dôvodu, ako aj z hľadiska zachovania kvalitných ekosystémových služieb, v nadväznosti na povinnosť Slovenskej republiky „efektívne využívať prírodné zdroje“, plánuje obec zateplenie základnej školy. Aktivity, ktoré v rámci toho obec vykoná zohľadnia ciele SR a EÚ o znižovaní energetickej náročnosti budov, zvyšovaní energetickej efektívnosti budov a zároveň znižovania emisií skleníkových plynov. Všetky aktivity budú environmentálne prijateľné, v súlade so Smernicou o energetickej hospodárnosti budov (2002/91/ES vs. 2010/31/EU).

Ambíciou obce je podporiť aj športové aktivity svojich obyvateľov, a to prípravou multifunkčného ihriska, v rámci ktorého chce obec zriadiť workoutové ihrisko – verejné športovisko s certifikovanými prvkami fitness ihriska vo voľnej prírode. Tieto športoviská už vznikli vo viacerých mestách na Slovensku. Podstatou športoviska je to, že návštevník nepotrebuje žiadne špeciálne pomôcky, pri cvikoch využíva váhu vlastného tela a jedinečnosť vonkajšieho prostredia. Športovisko bude slúžiť širokej verejnosti vo všetkých vekových kategóriách, a jeho realizácia prispeje k zvýšeniu fyzickej aktivity detí, mládeže a dospelých. Vybudovaním oddychovej zóny s prvkami drobnej infraštruktúry, ktorá bude slúžiť obyvateľom a návštevníkom ako multifunkčné centrum oddychu a športu, je vytvoriť atraktívny priestor pre relax, pasívny a aktívny oddych, integráciu rôznych vekových kategórií, kultúr, a tým aj priestor podporujúci vyššiu kvalitu života.

Obec plánuje zriadiť vzdelávacie zariadenie s relaxačnými voľnočasovými športovými aktivitami. Toto vzdelávacie zariadenie s relaxačnými aktivitami plánuje vybudovať v objekte v rámci športového areálu.

V rámci cieleného investovania do infraštruktúry podporujúcej vyššiu kvalitu života obyvateľov a poskytovania čo najkvalitnejších služieb obyvateľom sa obec snaží ďalšou plánovanou investíciou, výstavbou nového Domu smútku na cintoríne, vytvoriť dôstojné priestory na vykonávanie cirkevných, či občianskych obradov, vyhovujúcich požiadavkám súčasnej doby.



Opatrenie 2.1.1: Investície do infraštruktúry súvisiacej s bezpečnosťou

Aktivita 2.1.1.1: Rozšírenie a rekonštrukcia miestneho rozhlasu

Aktivita 2.1.1.2: Inštalácia kamerového systému

Aktivita 2.1.1.3: Rekonštrukcia a rozšírenie verejného osvetlenia

Opatrenie 2.1.2: Investície do sociálnej infraštruktúry a služieb

Aktivita 2.1.2.1: Zriadenie denného stacionára

Aktivita 2.1.2.2: Zateplenie ZŠ a úprava areálu, vrátane oplotenia

Aktivita 2.1.2.3: Vybudovanie oddychovej zóny s prvkami drobnej infraštruktúry

Aktivita 2.1.2.4: Vybudovanie multifunkčného ihriska s outdoorovými prvkami

Aktivita 2.1.2.5: Výstavba Domu nádeje

Aktivita 2.1.2.6: Zriadenie vzdelávacieho zariadenia

Prioritná oblasť: ŽIVOTNÉ PROSTREDIE

Jedným z hlavných faktorov rozvoja miestnej ekonomiky a zvyšovania jej konkurencieschopnosti je zabezpečenie udržateľného a efektívneho využívania potenciálu prírodných zdrojov. Takýto prístup prispieva k sekundárnej zamestnanosti a výrazným spôsobom najmä k ochrane a šetreniu prírodných zdrojov.

Environmentálnu infraštruktúru považuje väčšina investorov za samozrejmosť. Jej absencia alebo nedostatky robia región menej atraktívnym.

3. GLOBÁLNY CIEĽ:

Zvýšiť a udržať kvalitu ekosystémových služieb v kvalitnom prostredí, revitalizácia ekosystémov

3.1 ŠPECIFICKÝ CIEĽ:

Zelená infraštruktúra Zvýšiť kvalitu environmentálnej a zelenej infraštruktúry generujúcich ekologické, ekonomické a sociálne prínosy

navrhnutá v dostatočnom množstve s dobrým spravovaním zabezpečuje okrem iného aj kvalitné verejné priestory, ktoré sú jedným z determinantov kvality života. Využitie zelenej



infraštruktúry prispeje nielen k zmierneniu dôsledkov zmeny klímy a k protipovodňovej ochrane, ale aj k ochrane biodiverzity. V súčasnosti je pred technickými protipovodňovými opatreniami uprednostňovaný manažment zelenej infraštruktúry, ktorý poskytuje environmentálne prínosy – používa vegetáciu na manažment dažďovej vody, čím dochádza k zníženiu povodňového rizika. Prispieva ku kvalite ekosystémových služieb a je príkladom ekosystémového prístupu. Obec Ľubotice má záujem zachovať kvalitný ekosystém aj pre budúce generácie, a preto obec plánuje sadové úpravy na verejných priestranstvách. V súlade s tým obec zabezpečí výrub starých tují a výsadbu novej zelene podľa spracovaného a schváleného projektu. Rekonštrukciou a opravou studne prispeje samospráva k atraktívnejšiemu prostrediu.

Obec sa zapojila do separácie biologicky rozložiteľných odpadov, každej domácnosti bol zakúpený kompostér, a v priebehu rokov 2016 – 2017 obec plánuje zvýšiť úroveň separovania komunálneho odpadu v časti Pod Hájom.

3.1.1 Opatrenie: Investície do environmentálnej a zelenej infraštruktúry

Aktivita 3.1.1.1: Výsadba miestnej zelene, sadové úpravy na verejných priestranstvách

Aktivita 3.1.1.2: Budovanie zelenej infraštruktúry

Aktivita 3.1.1.3: Rekonštrukcia a oprava studne

Aktivita 3.1.1.4: Zvýšenie úrovne separovania komunálneho odpadu v časti Pod Hájom



5.2 Projektové zámery so spracovanou štúdiou / projektovou dokumentáciou / vydanými povoleniami

Prioritná oblasť: SOCIÁLNA (SLUŽBY)					
1.1.1.1: Vybudovanie cyklistického chodníka Ľubotice – Prešov, vrátane cyklostanov a doplnkovej infraštruktúry					
Základné údaje					
Garant:		Obec			
Kontaktná osoba		Starosta / poverená osoba			
Začatie a ukončenie projektu		2016 - 2023			
Súčasný stav projektu		Štúdia			
Stav pred realizáciou		Absentujúci chodník pri 4 prúdovej ceste			
Cieľ		„Zvýšiť kvalitu sociálnej infraštruktúry, a tým podporiť lepší prístup k službám vyvolávajúcich dopyt po nových pracovných miestach“			
Výstup		Cyklistický chodník			
Výsledok		Zvýšenie podielu nemotorovej dopravy do práce			
Dopad		Kvalitnejšie životné prostredie			
Realizácia projektu					
Fáza /míľnik		Predpokladaný termín			
Prípravná fáza (podľa potreby – projektová dokumentácia, stavebné povolenie, a iné)		2016			
Príprava a podanie žiadosti o NFP		2016-2017			
Verejné obstarávanie a odpis zmluvy		2017			
Realizácia projektu / kolaudácia		2017-2022			
Financovanie projektu					
Druh výdavku	Náklady spolu v €	Zdroje financovania			
		EU	SR	Obec	Iné
Prípravná fáza					
Verejné obstarávanie					
Realizácia		x	x	x	
Spolu		x	x	x	



5.3 Ukazovatele

Pre monitorovanie napĺňania jednotlivých cieľov a opatrení v rámci stanovených priorít boli zvolené ukazovatele výstupu. Ide o konkrétne produkty - výsledky jednotlivých aktivít definovaných v akčnom pláne. Výstupy nevedú ku kvalitatívnemu posudzovaniu. Indikátory výstupov sú merané vo fyzikálnych jednotkách ako je počet, kus, m, m².

Pre monitorovanie napĺňania jednotlivých cieľov a opatrení v rámci stanovených priorít boli zvolené aj ukazovatele výsledku. Indikátory výsledku sú základným prostriedkom pre monitorovanie pokroku implementácie a hodnotenie dosiahnutia cieľov.

PRIORITNÁ OBLASŤ HOSPODÁRSTVO				
Typ ukazovateľa	Ukazovateľ	Merná jednotka	Východisková hodnota	Cieľová hodnota
			Rok 2015	Rok 2023
Opatrenie 1.1.1.: Investície do motorovej a nemotorovej dopravnej infraštruktúry a s tým súvisiacich služieb				
Aktivita 1.1.1.1: Vybudovanie cyklistického chodníka Ľubotice – Prešov, vrátane cyklostanov a doplnkovej infraštruktúry				
výstupu	Cyklistický chodník	m	0	
výstupu	Nové prvky cyklistickej infraštruktúry	počet	0	
Aktivita 1.1.1.2: Rekonštrukcia miestnych komunikácií a chodníkov				
výstupu	Zrekonštruované miestne komunikácie	m	0	
Aktivita 1.1.1.3: Výstavba novej komunikácie				
výstupu	Zrekonštruované chodníky	m	0	
Aktivita 1.1.1.4: Vybudovanie parkovacích miest				
výstupu	Nové parkovacie miesta	počet	0	
Aktivita 1.1.1.5: Rekonštrukcia a rozšírenie mostov a lávok				
výstupu	Zrekonštruované mosty a lávky	počet	0	

PRIORITNÁ OBLASŤ SOCIÁLNA				
Typ ukazovateľa	Ukazovateľ	Merná jednotka	Východisková hodnota	Cieľová hodnota
			Rok 2015	Rok 2023
Opatrenie 2.1.1: Investície do infraštruktúry súvisiacej s bezpečnosťou				
Aktivita 2.1.1.1: Rozšírenie a rekonštrukcia miestneho rozhlasu				
výstupu	Zmodernizované prvky obecného rozhlasu	počet	0	
	Nové prvky obecného rozhlasu	počet	0	
Aktivita 2.1.1.2: Inštalácia kamerového systému				
výstupu	Kamerový systém	počet	0	
Aktivita 2.1.1.3: Rekonštrukcia a rozšírenie verejného osvetlenia				
výstupu	Nové svetelné body verejného osvetlenia	počet	0	
výstupu	Zrekonštruované body verejného osvetlenia	počet	0	
Opatrenie 2.1.2: Investície do sociálnej infraštruktúry a služieb				
Aktivita 2.1.2.1: Zriadenie denného stacionára				
výsledku	Obyvatelia využívajúci služby denného stacionára	EO	0	



Aktivita 2.1.2.2: Zateplenie ZŠ a úprava areálu, vrátane oplatenia				
výstupu	Úspora primárnej spotreby energií	%	0	
Aktivita 2.1.2.3: Vybudovanie oddychovej zóny s prvkami drobnej infraštruktúry				
výstupu	Obyvatelia využívajúci oddychovú zónu	EO	0	
Aktivita 2.1.2.4: Vybudovanie multifunkčného ihriska s outdoorovými prvkami				
výstupu	Multifunkčné ihrisko	počet	0	
výstupu	Outdoorové športové prvky na ihrisku	počet	0	
Aktivita 2.1.2.5: Výstavba Domu nádeje				
výstupu	Dom nádeje	počet	0	
Aktivita 2.1.2.6: Zriadenie vzdelávacieho zariadenia				
výstupu	Nové vzdelávacie zariadenie	počet	0	
výsledku	Obyvatelia obce využívajúci služby vzdelávacieho zariadenia	EO	0	

PRIORITNÁ OBLASŤ ŽIVOTNÉ PROSTREDIE				
Typ ukazovateľa	Ukazovateľ	Merná jednotka	Východisková hodnota	Cieľová hodnota
			Rok 2015	Rok 2023
Opatrenie 3.1.1: Investície do environmentálnej a zelenej infraštruktúry				
Aktivita 3.1.1.1: Výsadba miestnej zelene, sadové úpravy na verejných priestranstvách				
výstupu	Plocha vysadenej zelene	m ²	0	
Aktivita 3.1.1.2: Budovanie zelenej infraštruktúry				
výstupu	Nové prvky zelenej infraštruktúry	počet	0	
Aktivita 3.1.1.3: Rekonštrukcia a oprava studne				
výstupu	Zrekonštruovaná studňa	počet	0	
výsledku	Obyvatelia využívajúci studňu	počet	0	150
Aktivita 3.1.1.4: Zvýšenie úrovne separovania komunálneho odpadu v časti Pod Hájom				
výsledku	Rodiny separujúce odpad	počet	0	



6 REALIZAČNÁ ČASŤ

6.1 Popis úloh jednotlivých partnerov pri realizácii PHSR OBCE, inštitucionálne a organizačné zabezpečenie realizácie

Obec bude v procese realizácie dokumentu postupovať v zmysle zákona č. 369/1990 Z.z. o obecnom zriadení, v znení neskorších predpisov. Partnermi v tomto procese môžu byť aj všetci dotknutí obyvatelia, zamestnávateľia, ako aj podnikateľské subjekty, ktorí prejavia záujem prispieť k rozvoju miestnej ekonomiky, a sú relevantnými hráčmi na poli regionálneho rozvoja. Svoju mieru ochoty podporiť rozvoj a zlepšiť výkonnosť miestnej ekonomiky obyvatelia obce prejavili aj v dotazníku, ktorý aj s vyhodnotením tvorí súčasť predkladaného PHSR.

Schválenie, koordinácia, implementácia a monitorovanie implementácie programu hospodárskeho a sociálneho rozvoja obce je v kompetencii Zastupiteľstva obce a starostu obce podľa zákona č. 369/1990 Z.z. o obecnom zriadení, v znení neskorších predpisov.

6.2 Komunikačná stratégia a koordinácia

Počas vypracovávania strategického dokumentu Programu hospodárskeho a sociálneho rozvoja obce Ľubotice na obdobie 2015-2023 samospráva spolupracovala pri príprave jednotlivých prioritných oblastí s internými aj externými odborníkmi, ale aj so sociálno - ekonomickými partnermi.

1. Konzultácie jednotlivých krokov - činností samosprávy a dodávateľa diela v rámci prípravy a spracovania dokumentu
2. Pracovné stretnutia
3. Dotazníkový prieskum
4. Elektronická komunikácia
5. Poskytnutie informácie o príprave dokumentu na webovej stránke obce a dotknutých subjektov
6. Zaslanie pripomienok ku pripravovanému dokumentu v súlade so zákonom 24/2006 Z.z. a ich zohľadnenie v procese implementácie dokumentu
7. Poskytovanie informácií v procese implementácie strategického dokumentu v závislosti od požiadaviek a vo vzťahu k dotknutým cieľovým skupinám v súkromnom a verejnom sektore



6.3 Systém monitorovania a hodnotenia

Cieľom monitorovacích a hodnotiacich aktivít bude sledovať napĺňanie definovaných cieľov prostredníctvom ukazovateľov a sledovať prínos cielene umiestnených investícií k rozvoju miestnej ekonomiky a rastu jej konkurencieschopnosti, napríklad prostredníctvom zvyšovania počtu pracovných miest, počtu diverzifikácií činností, zavádzania inovatívnych technológií a vzniku nových kreatívnych činností. Sledované monitorovacie ukazovatele sa porovnávajú v každej správe – počiatočný a konečný stav. Všetky ukazovatele sú východiskom pri priebežnom posudzovaní vplyvov stratégie na rozvoj územia. Monitorovacie ukazovatele budú sledované na základe údajov z priebežne realizovaných alebo ukončených projektov. Ich zber bude zabezpečovať osoba poverená zastupiteľstvom obce jedenkrát ročne a spracuje ich do výslednej podoby.

Cieľom merateľných ukazovateľov je sledovať, ako prostredníctvom efektívnejšieho využívania endogénnych zdrojov a najmä ich zhodnotením dochádza k rozvoju miestnej ekonomiky, rastu jej konkurencieschopnosti, a tým ku zvyšovaniu spokojnosti a kvality života obyvateľov v obci. Sú členené na:

- a) ukazovatele výstupov - kvantitatívne hodnotia nastávajúcu zmenu
- b) ukazovatele výsledkov - kvalitatívne hodnotia nastávajúcu zmenu
- c) ukazovatele dopadu – predpokladajú kvantitatívnu zmenu na širšie územie do budúcnosti



6.4 Akčný plán na daný rozpočtový rok s výhľadom na 2 roky (n+2)

Opatrenie / Aktivita	Obdobie realizácie	Zdroj financovania				Realizácia aktivity viazaná na
		ÉU	SR	Obec	iné	
Prioritná oblasť HOSPODÁRSTVO						
Opatrenie 1.1.1.: Investície do motorovej a nemotorovej dopravnej infraštruktúry a s tým súvisiacich služieb						
1.1.1.1: Vybudovanie cyklistického chodníka Ľubotice – Prešov, vrátane cyklostojanov a doplnkovej infraštruktúry	2016-2023	X	X	X		získanie NFP
1.1.1.2: Rekonštrukcia miestnych komunikácií a chodníkov	2016-2023	X	X	X		získanie NFP
1.1.1.3: Výstavba novej komunikácie	2017-2022	X	X	X		získanie NFP
1.1.1.4: Vybudovanie parkovacích miest	2016-2019	X	X	X		získanie NFP
1.1.1.5: Rekonštrukcia a rozšírenie mostov a lávok	2016-2022	X	X	X		získanie NFP

Opatrenie / Aktivita	Obdobie realizácie	Zdroj financovania				Realizácia aktivity viazaná na
		ÉU	SR	Obec	iné	
Prioritná oblasť SOCIÁLNA						
Opatrenie 2.1.1: Investície do infraštruktúry súvisiacej s bezpečnosťou						
2.1.1.1: Rozšírenie a rekonštrukcia miestneho rozhlasu	2017-2020	X	X	X		získanie NFP
2.1.1.2: Inštalácia kamerového systému	2016-2020	X	X	X		získanie NFP
2.1.1.3: Rekonštrukcia a rozšírenie verejného osvetlenia	2016-2020	X	X	X		získanie NFP
Opatrenie 2.1.2: Investície do sociálnej infraštruktúry a služieb						
2.1.2.1: Zriadenie denného stacionára	2016-2022	X	X	X		získanie NFP
2.1.2.2: Zateplenie ZŠ a úprava areálu, vrátane oplotenia	2017-2021	X	X	X		získanie NFP
2.1.2.3: Vybudovanie oddychovej zóny s prvkami drobnej infraštruktúry	2016-2019	X	X	X		získanie NFP
2.1.2.4: Vybudovanie multifunkčného ihriska s outdoorovými prvkami	2017-2021	X	X	X		získanie NFP
2.1.2.5: Výstavba Domu nádeje	2017-2022	X	X	X		získanie NFP
2.1.2.6: Zriadenie vzdelávacieho zariadenia	2017-2022	X	X	X		získanie NFP

Opatrenie / Aktivita		Zdroj financovania	
----------------------	--	--------------------	--



	Obdobie realizácie	ÉU	SR	Obec	iné	Realizácia aktivity viazaná na
Prioritná oblasť ŽIVOTNÉ PROSTREDIE						
Opatrenie 3.1.1: Investície do environmentálnej a zelenej infraštruktúry						
3.1.1.1: Výsadba miestnej zelene, sadové úpravy na verejných priestranstvách	2016-2019	X	X	X		získanie NFP
3.1.1.2: Budovanie zelenej infraštruktúry	2016-2019	X	X	X		získanie NFP
3.1.1.3: Rekonštrukcia a oprava studne	2016-2018	X	X	X		získanie NFP
3.1.1.4: Zvýšenie úrovne separovania komunálneho odpadu v časti Pod Hájom	2016-2018	X	X	X		získanie NFP



7 FINANČNÁ ČASŤ

V zmysle § 7 Financovanie obce a § 9 Rozpočet obce, zákona č. 369/1990 Z.z. o obecnom zriadení, v znení neskorších predpisov „Základom finančného hospodárenia obce je rozpočet obce, ktorý sa zostavuje na obdobie jedného kalendárneho roka. Postavenie rozpočtu obce, jeho tvorbu a obsah, pravidlá rozpočtového hospodárenia, tvorbu a použitie mimorozpočtových zdrojov, spôsob finančného vyrovnávania medzi obcami, vzťahy k štátnemu rozpočtu a k rozpočtu samosprávneho kraja ustanovuje osobitný zákon. Obec financuje svoje potreby predovšetkým z vlastných príjmov, dotácií zo štátneho rozpočtu a z ďalších zdrojov, môže na plnenie svojich úloh použiť návratné zdroje financovania a prostriedky mimorozpočtových peňažných fondov. Na plnenie rozvojového programu obce alebo na plnenie inej úlohy, na ktorej má štát záujem, možno obci poskytnúť štátnu dotáciu. Obec si môže na plnenie svojich úloh zriadiť mimorozpočtové peňažné fondy. (Zákona č. 369/1990 Z.z. o obecnom zriadení, v znení neskorších predpisov).



Opatrenie	Aktivita	Termín realizácie projektu	Náklady spolu	Zdroje financovania				
				ÉÚ	Štátny rozpočet	Rozpočet obce	Úverové zdroje	Iné
Prioritná oblasť HOSPODÁRSTVO								
1.1.1.: Investície do motorovej a nemotorovej dopravnej infraštruktúry a s tým súvisiacich služieb	1.1.1.1: Vybudovanie cyklistického chodníka Eubotice – Prešov, vrátane cyklostojanov a doplnkovej infraštruktúry	2016-2023		x	x	x		
	1.1.1.2: Rekonštrukcia miestnych komunikácií a chodníkov	2016-2023		x	x	x		
	1.1.1.3: Výstavba novej komunikácie	2017-2022		x	x	x		
	1.1.1.4: Vybudovanie parkovacích miest	2016-2019		x	x	x		
	1.1.1.5: Rekonštrukcia a rozšírenie mostov a lávok	2016-2022		x	x	x		
Spolu								

Opatrenie	Aktivita	Termín realizácie projektu	Náklady spolu	Zdroje financovania				
				ÉÚ	Štátny rozpočet	Rozpočet obce	Úverové zdroje	Iné
Prioritná oblasť SOCIÁLNA (SLUŽBY)								
2.1.1: Investície do infraštruktúry súvisiacej s bezpečnosťou	2.1.1.1: Rozšírenie a rekonštrukcia miestneho rozhlasu	2017-2020		x	x	x		
	2.1.1.2: Inštalácia kamerového systému	2016-2020		x	x	x		
	2.1.1.3: Rekonštrukcia a rozšírenie verejného osvetlenia	2016-2020		x	x	x		
	2.1.2.1: Zriadenie denného stacionára	2016-2022		x	x	x		
	2.1.2.2: Zateplenie ZŠ a úprava areálu, vrátane oplatenia	2017-2021		x	x	x		



2.1.2: Investície do sociálnej infraštruktúry a služieb	2.1.2.3: Vybudovanie oddychovej zóny s prvkami drobnej infraštruktúry	2016-2019		x	x	x		
	2.1.2.4: Vybudovanie multifunkčného ihriska s outdoorovými prvkami	2017-2021		x	x	x		
	2.1.2.5: Výstavba Domu nádeje	2017-2022		x	x	x		
	2.1.2.6: Zriadenie vzdelávacieho zariadenia	2017-2022		x	x	x		
Spolu								

Opatrenie	Aktivita	Termín realizácie projektu	Náklady spolu	Zdroje financovania				
				ÉÚ	Štátny rozpočet	Rozpočet obce	Úverové zdroje	Iné
Prioritná oblasť ŽIVOTNĚ PROSTREDIE								
3.1.1: Investície do environmentálnej a zelenej infraštruktúry	3.1.1.1: Výsadba miestnej zelene, sadové úpravy na verejných priestranstvách	2016-2019		x	x	x		
	3.1.1.2: Budovanie zelenej infraštruktúry	2016-2019		x	x	x		
	3.1.1.3: Rekonštrukcia a oprava studne	2016-2018		x	x	x		
	3.1.1.4: Zvýšenie úrovne separovania komunálneho odpadu v časti Pod Hájom	2016-2018		x	x	x		
Spolu								



8 ZÁVER

Program hospodárskeho a sociálneho rozvoja obce reaguje na identifikované slabé stránky územia, potreby územia, výzvy a navrhované možnosti riešenia a navrhuje ciele investície v procese cieleného riadenia miestnej úrovne. PHSR obce Ľubotice predstavuje strednodobý plánovací dokument, ktorý určuje hlavné smery rozvoja obce Ľubotice do roku 2023. Vychádza z Programu hospodárskeho a sociálneho rozvoja obce Ľubotice pre roky 2008-2013, ktorého platnosť bola predĺžená aj na rok 2015 uznesením Obecného zastupiteľstva obce Ľubotice č. 5/11/2013 zo dňa 10.12.2013. Aktualizovaný program hospodárskeho a sociálneho rozvoja bude základným a kľúčovým dokumentom pre riadenie samosprávy vychádzajúcim z poznania situácie a konkrétnych potrieb občanov, podnikateľov, záujmových skupín a ďalších subjektov na území obce.

Jeho výstupom bude najmä kvalitná infraštruktúra, výsledkom rozvoj, rast a zvyšovanie výkonnosti a konkurencieschopnosti miestnej ekonomiky a dopadom atraktívne prostredie a vytvorenie vhodných podmienok pre zvyšovanie kvality života obyvateľov obce.

Globálne a špecifické ciele v rámci prioritných oblastí boli stanovené na základe výstupov z odborných analýz a identifikovaných potrieb, východísk a možných riešení.

Implementácia programu bude priebežne monitorovaná a hodnotená na základe výstupov a výsledkov realizovaných intervencií.

Napĺňanie cieľov definovaných v PHSR obce Ľubotice prispievajú k napĺňaniu cieľov Programu hospodárskeho a sociálneho rozvoja Prešovského samosprávneho kraja na obdobie 2014 – 2020, Programu rozvoja vidieka PSK a taktiež prispievajú k napĺňaniu strategických rámcov jednotlivých operačných programov schválených na úrovni SR, tvorených cieľmi politiky regionálneho rozvoja na národnej úrovni a nadnárodnej úrovni.



9 POUŽITÉ ZDROJE

1. Štatistický úrad SR
2. Zákon č. 539/2008 Z.z. o podpore regionálneho rozvoja, v znení neskorších predpisov
3. Zákon č. 369/1990 Z.z. o obecnom zriadení, v znení neskorších predpisov
4. Zákon o posudzovaní vplyvov na životné prostredie č. 24/2006 Z. z v znení neskorších
a. predpisov
5. Koncepcia územného rozvoja Slovenska 2001
6. Program hospodárskeho a sociálneho rozvoja Prešovského samosprávneho kraja na
obdobie 2014 - 2020
7. Národná stratégia regionálneho rozvoja SR, 2010
8. Stratégia Európa 2020
9. Regionálna integrovaná územná stratégia PSK
10. Operačný program Kvalita životného prostredia na obdobie 2014 - 2020
11. Operačný program Ľudské zdroje
12. Integrovaný regionálny operačný program
13. Program rozvoja vidieka PSK
14. Koncepcia dopravy vo verejnom záujme pre Prešovský samosprávny kraj, Územná
prognóza, zadanie
15. Koncepcia územného rozvoja Slovenska, 2001
16. Národná stratégia regionálneho rozvoja SR, 2010
17. Politika súdržnosti EÚ pre obdobie 2014 - 2020
18. Národná stratégia regionálneho rozvoja SR
19. Národná stratégia trvalo udržateľného rozvoja SR
20. Stratégia, zásady a priority štátnej environmentálnej politiky
21. Stratégia rozvoja dopravy SR do roku 2020
22. Koncepcia územného rozvoja Slovenska 2001 v znení KURS 2011 – Zmeny a doplnky
č. 1 KURS 2001
23. Správa o lesnom hospodárstve v Slovenskej republike za rok 2014 ZELENÁ SPRÁVA
24. Národný program rozvoja životných podmienok osôb so zdravotným postihnutím na
roky 2014-2020



10 ZOZNAM POUŽITÝCH SKRATIEK

atď.	a tak ďalej
č.	číslo
CLLD	Miestny rozvoj vedený komunitou
ČOV	čistiareň odpadových vôd
DPH	daň z pridanej hodnoty
EAO	ekonomicky aktívne obyvateľstvo
EFRR	Európsky fond regionálneho rozvoja
EK	Európska komisia
EPFRV	Európsky poľnohospodársky fond pre rozvoj vidieka
ES	Európske spoločenstvá
EŠIF	Európske štrukturálne a investičné fondy
EÚ	Európska únia
EO	ekvivalent obyvateľov
EZ	environmentálna záťaž
FO	fyzická osoba
gr.k.	gréckokatolícky
ha	hektár
HDP	hrubý domáci produkt
CHVÚ	chránené vtáacie územie
IROP	Integrovaný regionálny operačný program 2014 - 2020
IT	informačné technológie
JRD	jednotné roľnícke družstvo
km	kilometer
ks	kus
MAS	Miestna akčná skupina
max.	maximálne
min.	minimálne
MPRV	SR Ministerstvo pôdohospodárstva a rozvoja vidieka Slovenskej republiky
MSP	malé a stredné podniky
MŠ	materská škola
MZ	mestské zastupiteľstvo
MŽP SR	Ministerstvo životného prostredia Slovenskej republiky
MWt	megawatt
napr.	napríklad
NATURA 2000	sústava chránených území členských krajín Európskej únie
NFP	nenávratný finančný príspevok
NN	nízke napätie
n.o.	nezisková organizácia
NPR	národná prírodná rezervácia
NSRV	Národná sieť rozvoja vidieka
o.z.	občianske združenie
OP ĽZ	Operačný program Ľudské zdroje
OZE	obnoviteľné zdroje energie
PMO	pamiatkový objekt
p.n.l	pred našim letopočtom
PO	právnická osoba
PRV	Program rozvoja vidieka Slovenskej republiky 2014 - 2020



resp.	respektíve
RIÚS	Regionálna integrovaná územná stratégia
ROEP	register obnovenj evidencie pozemkov
SHR	samostatne hospodáriaci roľník
SK	Slovensko
SK NACE rev. 2	štatistická klasifikácia ekonomických činností
SODB 2011	Sčítanie obyvateľstva, domov a bytov 2011
SŠ	stredná škola
SR	Slovenská republika
STL	strednotlaký plynovod
ŠR	štátny rozpočet
TKO	tuhý komunálny odpad
TTP	trvalé trávne porasty
UIPŠ	Ústav informácií a prognóz školstva
ÚZPF	Ústredný zoznam pamiatkového fondu
VZN	Všeobecne záväzné nariadenie
ŠÚ SR	Štatistický úrad Slovenskej republiky
VTL	vysokotlaký plynovod
VÚC	vyšší územný celok
Z. z.	Zbierka zákonov
ŽoNFP	žiadosť o nenávratný finančný príspevok